



Lexmark™

Markvision Enterprise

Versione 3.1

Guida dell'amministratore

Settembre 2017

www.lexmark.com

Sommar

Cronologia delle modifiche.....	5
Panoramica.....	6
Introduzione.....	7
Requisiti di sistema.....	7
Modelli di stampante supportati.....	8
Configurazione del database.....	9
Installazione di MVE.....	10
Modifica della lingua predefinita.....	10
Accesso a MVE.....	11
Modifica della password.....	11
Manutenzione dell'applicazione.....	12
Aggiornamento a MVE 3.0.....	12
Backup e ripristino del database.....	12
Configurazione dell'accesso utente.....	15
Informazioni sui ruoli utente.....	15
Gestione degli utenti.....	16
Abilitazione dell'autenticazione tramite server LDAP.....	16
Installazione dei certificati del server LDAP.....	19
Rilevamento delle stampanti.....	20
Creazione di un profilo di ricerca.....	20
Gestione dei profili di ricerca.....	21
Gestione delle stampanti.....	22
Visualizzazione delle informazioni della stampante.....	22
Controllo delle stampanti.....	22
Aggiornamento dello stato della stampante.....	23
Impostazione dello stato della stampante.....	23
Informazioni sugli stati del ciclo di vita della stampante.....	23
Assegnazione di configurazioni alle stampanti.....	25
Annullamento dell'assegnazione delle configurazioni.....	25

Applicazione delle configurazioni.....	25
Controllo della conformità di una stampante con una configurazione.....	25
Distribuzione dei file alle stampanti.....	26
Disinstallazione delle applicazioni dalle stampanti.....	26
Assegnazione di eventi alle stampanti.....	26
Assegnazione di parole chiave alle stampanti.....	27
Gestione delle visualizzazioni.....	27
Modifica della visualizzazione dell'elenco stampanti.....	28
Filtraggio delle stampanti.....	29
Esecuzione di una ricerca salvata.....	29
Creazione di una ricerca salvata.....	29
Informazioni sulle impostazioni delle regole di ricerca.....	30
Gestione delle ricerche salvate.....	32
Gestione delle parole chiave.....	33
Protezione delle comunicazioni della stampante.....	34
Configurazione della protezione della stampante.....	34
Protezione delle comunicazioni della stampante nel parco periferiche.....	34
Gestione delle configurazioni.....	36
Creazione di una configurazione.....	36
Creazione di una configurazione da una stampante.....	36
Informazioni sulle impostazioni delle variabili.....	37
Configurazione delle autorizzazioni per la stampa a colori.....	37
Creazione di un pacchetto di applicazioni.....	38
Importazione o esportazione di una configurazione.....	39
Importazione di file nella libreria delle risorse.....	39
Gestione degli avvisi della stampante.....	40
Creazione di un'azione.....	40
Informazioni sui segnaposto delle azioni e-mail.....	41
Gestione delle azioni.....	41
Creazione di un evento.....	42
Informazioni sugli avvisi della stampante.....	42
Gestione degli eventi.....	46

Visualizzazione della cronologia e dello stato delle attività.....	48
Visualizzazione dello stato delle attività.....	48
visualizzazione dei registri.....	48
Programmazione delle attività.....	49
Creazione di una programmazione.....	49
Gestione delle attività programmate.....	50
Esecuzione di altre attività amministrative.....	51
Configurazione delle impostazioni generali.....	51
Configurazione delle impostazioni e-mail.....	51
Aggiunta di una declinazione di responsabilità prima dell'accesso.....	51
Domande frequenti.....	52
Risoluzione dei problemi.....	53
L'utente ha dimenticato la password.....	53
Impossibile rilevare una stampante di rete.....	53
Informazioni stampante errate.....	54
Appendice.....	55
Avvertenze.....	58
Glossario.....	60
Indice.....	61

Cronologia delle modifiche

Settembre 2017

- Aggiunta di informazioni relative alle seguenti operazioni:
 - Requisiti di sistema
 - Comunicazione tra MVE e i modelli Lexmark Forms Printer 2580, 2581, 2590 e 2591
 - Rimozione manuale dei database di Microsoft SQL Server®
 - Backup e ripristino dei file di database
 - Impostazioni di protezione richieste per i controlli di accesso alle funzioni durante la distribuzione dei file del firmware e delle soluzioni per le stampanti
 - Supporto per le licenze durante la distribuzione delle applicazioni
 - Avvisi della stampante e azioni associate
 - Ripristino automatico dello stato della stampante
 - Assegnazione di eventi e parole chiave

Giugno 2017

- Versione iniziale del documento per Markvision Enterprise 3.0.

Panoramica

Markvision™ Enterprise (MVE) è un software di utilità per la gestione delle stampanti basato su Web e destinato a professionisti IT.

Con MVE, è possibile gestire un ampio parco periferiche in un ambiente aziendale in modo efficiente, attenendosi alla seguente procedura:

- Rilevare, organizzare e tracciare un parco periferiche. È possibile controllare una stampante per raccogliere i dati ad essa relativi, ad esempio lo stato, le impostazioni e i materiali di consumo.
- Creare configurazioni e assegnarle alle stampanti.
- Implementare firmware, autorità di certificazione (CA, Certificate Authority) e applicazioni sulle stampanti.
- Controllare gli avvisi e gli eventi della stampante.

Questo documento fornisce informazioni su configurazione, utilizzo e risoluzione dei problemi relativi all'applicazione.

Questo documento è destinato agli amministratori.

Introduzione

Requisiti di sistema

Processore	Processore dual core da almeno 2 GHz che utilizza HTT (Hyper-Threading Technology)
RAM	Almeno 4 GB
Unità disco fisso	Almeno 60 GB
Risoluzione schermo	Almeno 1280 x 768 pixel

Nota: MVE, Lexmark Document Distributor (LDD) e Device Deployment Utility (DDU) non possono essere eseguiti sullo stesso server.

Sistemi operativi supportati

- Windows Server® 2016 Standard Edition
- Windows Server 2012 Standard Edition
- Windows Server 2012 R2
- Windows 10
- Windows Server 2008 R2
- Windows Server 2008 R2 tramite VMware ESX 3.5 U5
- Windows Server 2008 R2 tramite VMware vSphere 4 U1
- Windows 7
- Windows 7 su VMware ESX 3.5 Update 5
- Windows 7 su VMware vSphere 4 Update 1

Nota: MVE supporta solo la versione a 64 bit dei sistemi operativi.

Browser Web supportati

- Microsoft Edge™
- Internet Explorer™ 11 o versioni successive
- Mozilla Firefox (versione più recente)
- Google Chrome™ (versione più recente)
- Safari (versione più recente)

Database supportati

- Database Firebird® (integrato)
- Microsoft SQL Server 2016
- Microsoft SQL Server 2014
- Microsoft SQL Server 2012
- Microsoft SQL Server 2008

Lingue supportate

- Portoghese brasiliano
- Inglese

- Francese
- Tedesco
- Italiano
- Cinese semplificato
- Spagnolo

Modelli di stampante supportati

- Dell 3330dn, 3333dn, 3335dn
- Dell 5230dn, 5350dn, 5530dn, 5535dn
- Dell B2360dn, B3460dn, B3465dn
- Dell B5460dn, B5465dnf, S5830dn
- Dell S2830dn
- Dell S5840cdn
- Lexmark™ 4600, 6500
- Lexmark C2132
- Lexmark C4150*, C6160*, C9235*
- Lexmark C520, C522, C524, C530, C532, C534, C540†, C543†, C544†, C546†
- Lexmark C734‡, C736‡, C746, C748
- Lexmark C770, C772, C780, C782, C792
- Lexmark C920, C925, C935, C950
- Lexmark CS310, CS410, CS510
- Lexmark CS720, CS725
- Lexmark CS820*, CS827*
- Lexmark CS921*, CS923*, CS927*
- Lexmark CX310, CX410, CX510
- Lexmark CX725
- Lexmark CX820*, CX825*, CX827*, CX860*
- Lexmark CX920*, CX921*, CX922*, CX923*, CX924*, CX927*
- Lexmark E250, E260†, E352, E360†, E450, E460†, E462†
- Lexmark Forms Printer 2580§, 2581§, 2590§, 2591§
- Lexmark M1140, M1145, M3150
- Lexmark M5155, M5163, M5170
- Lexmark MS310, MS312, MS315, MS410, MS415, MS510, MS610
- Lexmark MS710, MS711, MS810, MS811, MS812
- Lexmark MS911
- Lexmark MX310, MX410, MX510, MX511, MX610, MX611
- Lexmark MX6500
- Lexmark MX710, MX711, MX810, MX811, MX812
- Lexmark MX910, MX911, MX912
- Lexmark T640, T642, T644, T650‡, T652‡, T654‡, T656‡

- Lexmark W840, W850[†]
- Lexmark X264[†], X363[†], X364[†], X463[†], X464[†], X466[†]
- Lexmark X543, X544, X546, X548
- Lexmark X642[‡], X644[‡], X646[‡], X651[‡], X652[‡], X654[‡], X656[‡], X658[‡]
- Lexmark X734[‡], X736[‡], X738[‡], X746, X748, X792
- Lexmark X850[‡], X852[‡], X854[‡], X860[‡], X862[‡], X864[‡]
- Lexmark X925, X940, X945, X950, X952, X954
- Lexmark XC2130, XC2132
- Lexmark XC4140*, XC4150*, XC6152*, XC8155*, XC8160*
- Lexmark XC9225*, XC9235*, XC9245*, XC9255*, XC9265*
- Lexmark XM1135, XM1140, XM1145, XM3150
- Lexmark XM5163, XM5170, XM5263, XM5270
- Lexmark XM7155, XM7163, XM7170, XM7263, XM7270
- Lexmark XM9145, XM9155, XM9165
- Source Technologies ST9530
- Source Technologies ST9620, ST9630
- Source Technologies ST9712, ST9717, ST9720, ST9722, ST9730
- Toshiba e-Studio 305CP
- Toshiba e-Studio 305CS, 306CS
- Toshiba e-Studio 385P, 470P
- Toshiba e-Studio 385S, 425S
- Toshiba e-Studio 520P, 525P

* È richiesto il supporto SNMPv3.

[†] Se sulla stampante è impostata una password di protezione avanzata, MVE non è in grado di supportare la stampante.

[‡] È richiesto un certificato della stampante aggiornato. In questa versione, l'aggiornamento delle prestazioni e della protezione della piattaforma Java rimuove il supporto di alcuni algoritmi di firma del certificato, quali MD5 e SHA1. Questa modifica impedisce a MVE di funzionare su alcune stampanti. Per ulteriori informazioni, consultare la [relativa guida](#).

[§] MVE non può comunicare con i modelli Lexmark Forms Printer 2580, 2581, 2590 e 2591 con stato Non pronta. La comunicazione avviene solo se MVE ha comunicato in precedenza con la stampante in stato Pronta. La stampante potrebbe essere nello stato Non pronta quando si ricevono errori o avvertenze, ad esempio di materiali di consumo esauriti. Per modificare lo stato, risolvere l'errore o l'avvertenza, quindi premere **Pronta**.

Configurazione del database

È possibile utilizzare Firebird o Microsoft SQL Server come database back-end. Se si utilizza Firebird, il programma di installazione MVE installa e configura Firebird senza richiedere altre configurazioni. Se si utilizza Microsoft SQL Server, prima di installare MVE attenersi alla seguente procedura:

- Attivare l'autenticazione in modalità mista.
- Consentire l'esecuzione automatica dell'applicazione.
- Impostare le librerie di rete per l'utilizzo dei socket TCP/IP e di una porta statica.

- Creare i seguenti database:
 - FRAMEWORK
 - MONITOR
 - QUARTZ
- Creare un account utente utilizzato da MVE per impostare lo schema del database e qualsiasi connessione di database.

Note:

- Assicurarsi che l'account utente sia proprietario dei database o disponga dei privilegi richiesti per creare uno schema ed eseguire operazioni nel linguaggio di manipolazione dei dati.
- La disinstallazione di MVE configurato per l'uso di Microsoft SQL Server non comporta la rimozione dei database o delle tabelle create. Dopo la disinstallazione, i database FRAMEWORK, MONITOR e QUARTZ devono essere rimossi manualmente.

Installazione di MVE

Nota: Le password sono autenticate tramite hash e memorizzate in modo sicuro. Assicurarsi di memorizzare le password o di conservarle in una posizione sicura in quanto non possono essere decrittografate una volta archiviate.

- 1 Trasferire il file eseguibile in un percorso il cui nome non contenga spazi.
- 2 Eseguire il file, quindi seguire le istruzioni visualizzate sullo schermo del computer.
- 3 Se il firewall Windows non è in esecuzione al momento dell'installazione, ma viene abilitato in seguito, le regole devono essere create manualmente. Eseguire il prompt dei comandi come amministratore, quindi digitare quanto segue:

```
firewall add allowedprogram "installation_dir/tomcat/bin/tomcat8.exe"  
"MarkVision Enterprise Tomcat"  
firewall add portopening UDP 9187 "MarkVision Enterprise NPA UDP"  
firewall add portopening UDP 6100 "MarkVision Enterprise LST UDP"
```

Dove *installation_dir* indica la cartella di installazione di MVE.

Modifica della lingua predefinita

- 1 Aprire un browser web e svolgere una delle seguenti operazioni:
 - Digitare `http://MVE_SERVER:9788/mve/`, in cui *MVE_SERVER* corrisponde al nome host o all'indirizzo IP del server che ospita MVE.
 - Se SSL è abilitato, digitare `https://MVE_SERVER:8443/mve/`, in cui *MVE_SERVER* corrisponde al nome host o all'indirizzo IP del server che ospita MVE.

Nota: i numeri porta predefiniti sono 9788 e 8443 e possono variare a seconda della configurazione.

- 2 Se necessario, accettare la declinazione di responsabilità.
- 3 Nell'angolo superiore destro della pagina, selezionare una lingua.

Accesso a MVE

Per accedere a MVE, utilizzare le credenziali di accesso create durante l'installazione. È anche possibile configurare altri metodi di accesso, come LDAP, Kerberos o altri account locali. Per ulteriori informazioni, vedere ["Configurazione dell'accesso utente" a pagina 15](#).

1 Aprire un browser web e svolgere una delle seguenti operazioni:

- Digitare **http://MVE_SERVER:9788/mve/**, in cui **MVE_SERVER** corrisponde al nome host o all'indirizzo IP del server che ospita MVE.
- Se SSL è abilitato, digitare **https://MVE_SERVER:8443/mve/**, in cui **MVE_SERVER** corrisponde al nome host o all'indirizzo IP del server che ospita MVE.

Nota: i numeri porta predefiniti sono 9788 e 8443 e possono variare a seconda della configurazione.

2 Se necessario, accettare la declinazione di responsabilità.

3 Immettere le proprie credenziali.

4 Fare clic su **Accedi**.

Note:

- Dopo aver effettuato l'accesso, assicurarsi di modificare la password predefinita dell'amministratore utilizzata durante l'installazione. Per ulteriori informazioni, vedere ["Modifica della password" a pagina 11](#).
- Se MVE è inattivo per più di 30 minuti, l'utente viene disconnesso automaticamente.

Modifica della password

1 Nell'angolo superiore destro della pagina, fare clic sul nome utente, quindi su **Modifica password**.

2 Modificare la password.

Manutenzione dell'applicazione

Aggiornamento a MVE 3.0

Se si sta effettuando un aggiornamento dalla versione 1.x alla versione 3.0, è necessario innanzitutto aggiornare alla versione 2.0 prima di effettuare l'aggiornamento alle versioni successive. Il processo di migrazione dei criteri viene eseguito solo quando si esegue l'aggiornamento a MVE 2.0 .

Percorso di aggiornamento valido	Da 1.6.x a 2.0 a 3.0 Da 2.0 a 3.0
Percorso di aggiornamento non valido	Da 1.6.x a 3.0

1 Eseguire il backup del database.

Se l'aggiornamento non riesce, è possibile utilizzare questa copia di backup per ripristinare l'applicazione allo stato precedente.

Attenzione - Possibili danni: Quando si esegue l'aggiornamento di MVE, il database viene modificato e alcuni dati potrebbero essere persi. Non ripristinare un backup del database creato da una versione precedente.

Note: Per ulteriori informazioni, vedere ["Backup e ripristino del database" a pagina 12.](#)

2 Trasferire il file eseguibile in una cartella temporanea.

3 Eseguire il file, quindi seguire le istruzioni visualizzate sullo schermo del computer.

Note:

- Quando si esegue l'aggiornamento a MVE 2.0, i criteri assegnati alle stampanti vengono trasferiti in una singola configurazione per ciascun modello di stampante. Ad esempio, se i criteri relativi al fax, alla copia, alla carta e alla stampa sono assegnati a una stampante X792, tali criteri vengono consolidati in una configurazione X792. Questa procedura non riguarda i criteri che non sono assegnati alle stampanti. MVE genera un file di registro che conferma l'avvenuta migrazione dei criteri a una configurazione. Per ulteriori informazioni, vedere ["Dove è possibile trovare i file di registro?" a pagina 52.](#)
- Dopo aver eseguito l'aggiornamento, accertarsi di cancellare la cache del browser prima di accedere nuovamente all'applicazione.

Backup e ripristino del database

Backup del database

Si consiglia di eseguire periodicamente il backup del database.

1 Arrestare il servizio Markvision Enterprise.

- Aprire la finestra di dialogo Esegui, quindi digitare **services.msc**.
- Fare clic con il pulsante destro del mouse su **Markvision Enterprise**, quindi fare clic su **Arresta**.

2 Selezionare la cartella in cui è installato Markvision Enterprise.

Ad esempio, **C:\Programmi\Lexmark\Markvision Enterprise**

3 Copiare i seguenti file in un repository sicuro.

- \$USER_HOME\mve_encryption.jceks
- apps\dm-mve\WEB-INF\classes\database.properties
- apps\dm-mve\WEB-INF\classes\encryption.properties
- apps\dm-mve\WEB-INF\classes\platform.properties
- app\libreria
- apps\mve-data-service\WEB-INF\classes\database.properties
- apps\mve-data-service\WEB-INF\classes\encryption.properties
- apps\mve-data-service\WEB-INF\classes\userInit.properties

4 Effettuare una delle seguenti operazioni:

- Se si usa un database Firebird, copiare i file firebird\data\QUARTZ.FDB, firebird\data\MONITOR.FDB e firebird\data\FRAMEWORK.FDB in un repository sicuro. Per evitare perdite di dati, è necessario eseguire regolarmente il backup di questi file.
- Se si usa un database Microsoft SQL Server, contattare l'amministratore di Microsoft SQL Server.

5 Riavviare il servizio Markvision Enterprise.

a Aprire la finestra di dialogo Esegui, quindi digitare **services.msc**.

b Fare clic con il pulsante destro del mouse su **Markvision Enterprise**, quindi fare clic su **Riavvia**.

6 Se si usa un database Firebird, riavviare il servizio Firebird.

Ripristino del database

Attenzione - Possibili danni: Quando si esegue l'aggiornamento di MVE, il database potrebbe essere modificato e alcuni dati potrebbero essere persi. Non ripristinare un backup del database creato da una versione precedente.

1 Arrestare il servizio Markvision Enterprise.

Per ulteriori informazioni, vedere [passaggio 1 di "Backup del database" a pagina 12](#).

2 Selezionare la cartella in cui è installato Markvision Enterprise.

Ad esempio, **C:\Programmi\Lexmark\Markvision Enterprise**

3 Sostituire i seguenti file con i file salvati durante il processo di backup:

- \$USER_HOME\mve_encryption.jceks
- apps\dm-mve\WEB-INF\classes\database.properties
- apps\dm-mve\WEB-INF\classes\encryption.properties
- apps\dm-mve\WEB-INF\classes\platform.properties
- app\libreria
- apps\mve-data-service\WEB-INF\classes\database.properties
- apps\mve-data-service\WEB-INF\classes\encryption.properties
- apps\mve-data-service\WEB-INF\classes\userInit.properties

Nota: È possibile ripristinare un backup del database in una nuova installazione MVE solo se tale installazione è della stessa versione.

4 Effettuare una delle seguenti operazioni:

- Se si usa un database Firebird, sostituire i file firebird\data\QUARTZ.FDB, firebird\data\MONITOR.FDB e firebird\data\FRAMEWORK.FDB salvati durante il processo di backup.
- Se si usa un database Microsoft SQL Server, contattare l'amministratore di Microsoft SQL Server.

5 Riavviare il servizio Markvision Enterprise.

Per ulteriori informazioni, vedere [passaggio 5](#) di "[Backup del database](#)" a [pagina 12](#).

Configurazione dell'accesso utente

MVE consente di aggiungere utenti interni direttamente al server MVE o di utilizzare gli account utente registrati in un server LDAP. Per ulteriori informazioni sull'aggiunta di utenti interni, vedere ["Gestione degli utenti" a pagina 16](#). Per ulteriori informazioni sull'utilizzo di account utente LDAP, vedere ["Abilitazione dell'autenticazione tramite server LDAP" a pagina 16](#).

Quando si aggiungono utenti, devono essere assegnati dei ruoli. Per ulteriori informazioni, vedere ["Informazioni sui ruoli utente" a pagina 15](#).

Durante l'autenticazione, il sistema verifica le credenziali degli utenti interni presenti nel server MVE. Se MVE non è in grado di eseguire l'autenticazione dell'utente, prova ad autenticarlo sul server LDAP. Se il nome dell'utente esiste sia sul server MVE che sul server LDAP, viene utilizzata la password del server MVE.

Informazioni sui ruoli utente


Gli utenti MVE possono essere assegnati a uno o più ruoli. A seconda del ruolo, gli utenti possono effettuare le seguenti attività:

- **Amministratore:** accedere ed eseguire le attività di tutti i menu. Essi dispongono inoltre di privilegi amministrativi che consentono, ad esempio, di aggiungere utenti al sistema o di configurare le impostazioni del sistema.
- **Stampanti**
 - Gestire i profili di ricerca.
 - Impostare gli stati della stampante.
 - Eseguire un controllo.
 - Gestire categorie e parole chiave.
 - Programmare un controllo, un'esportazione dati e la ricerca della stampante.
- **Configurazioni**
 - Gestire le configurazioni, comprese l'importazione e l'esportazione dei file di configurazione.
 - Caricare i file nella libreria delle risorse.
 - Assegnare e applicare le configurazioni alle stampanti.
 - Programmare un controllo di conformità e l'applicazione delle configurazioni.
- **Gestione degli eventi**
 - Gestire azioni ed eventi.
 - Assegnare eventi alle stampanti.
 - Effettuare il test delle azioni.
- **Assistenza**
 - Aggiornare lo stato della stampante.
 - Riavviare le stampanti.
 - Eseguire un controllo di conformità.
 - Applicare le configurazioni alle stampanti.

Note:

- Tutti gli utenti di MVE possono visualizzare la pagina delle informazioni della stampante e gestire viste e ricerche salvate.
- Per ulteriori informazioni sull'assegnazione dei ruoli utente, vedere ["Gestione degli utenti" a pagina 16](#).

Gestione degli utenti

- 1 Fare clic su  nell'angolo superiore destro della pagina.
- 2 Fare clic su **Utente**, quindi effettuare una delle seguenti operazioni:

Aggiungere un utente

- a Fare clic su **Crea**.
- b Digitare il nome utente, l'ID utente e la password.
- c Selezionare i ruoli.

Nota: Per ulteriori informazioni, vedere ["Informazioni sui ruoli utente" a pagina 15](#).

- d Fare clic su **Crea utente**.

Modificare un utente

- a Selezionare un ID utente.
- b Configurare le impostazioni.
- c Fare clic su **Salva modifiche**.

Eliminare utenti

- a Selezionare uno o più utenti.
- b Fare clic su **Elimina**, quindi confermare l'eliminazione.


Nota: Un account utente è bloccato dopo tre tentativi consecutivi di accesso non riusciti. Solo un utente Amministratore può riattivare l'account utente. Se l'utente Amministratore è bloccato, il sistema lo riattiva automaticamente dopo cinque minuti.

Abilitazione dell'autenticazione tramite server LDAP

LDAP è un protocollo estendibile tra più piattaforme, basato su standard, che viene eseguito direttamente su TCP/IP e viene utilizzato per accedere a database specializzati denominati directory.

Per evitare di mantenere più credenziali utente, è possibile utilizzare il server LDAP della società per autenticare gli ID utente e le password.

Come prerequisito, il server LDAP deve contenere gruppi utente corrispondenti ai ruoli utente richiesti. Per ulteriori informazioni, vedere ["Informazioni sui ruoli utente" a pagina 15](#).

- 1 Fare clic su  nell'angolo superiore destro della pagina.
- 2 Fare clic su **LDAP**, quindi selezionare **Abilita LDAP per autenticazione**.

3 Nella sezione Informazioni di autenticazione, configurare le impostazioni.

- **Nome host server LDAP:** l'indirizzo IP o il nome host del server LDAP in cui viene eseguita l'autenticazione. Se si desidera utilizzare la comunicazione crittografata tra il server MVE e il server LDAP, utilizzare il nome di dominio completo (FQDN).
- **Porta server:** il numero di porta utilizzato dal computer locale per comunicare con il server community LDAP. MVE utilizza il numero di porta per stabilire il tipo di crittografia da utilizzare. Il numero di porta predefinito è 389. Se viene utilizzato il numero di porta predefinito, MVE inizia la connessione non crittografata. In caso contrario, MVE inizia la connessione utilizzando la crittografia SSL.
- **Nome distinto radice:** il nome distinto di base (DN) del nodo radice. Nella gerarchia del server community LDAP, questo nodo deve essere il diretto predecessore del nodo utente e del nodo gruppo. Ad esempio, **dc=mvptest, dc=com**.

Nota: quando si specifica il DN radice, accertarsi che solo **dc** e **o** facciano parte del DN radice. Se **ou** o **cn** è predecessore dei nodi utente e gruppo, utilizzare **ou** o **cn** nelle basi di ricerca dell'utente e del gruppo.

- **Base di ricerca utente:** il nodo nel server community LDAP in cui è presente l'oggetto utente. Questo nodo si trova nel DN radice in cui sono elencati tutti i nodi utente. Ad esempio, **ou=people**.
- **Filtro di ricerca utente:** il parametro per individuare un oggetto utente nel server community LDAP. Ad esempio, **(uid={0})**.

Esempi di espressioni complesse e condizioni multiple consentite

Accesso con	Nel campo "Filtro di ricerca utente", digitare
Nome comune	(CN={0})
Nome di accesso	(sAMAccountName={0})
Nome principale utente	(userPrincipalName={0})
Numero di telefono	(telephoneNumber={0})
Nome di accesso o nome comune	((sAMAccountName={0}) (CN={0}))

Nota: L'unico modello valido è **{0}**, che indica che MVE cerca il nome di accesso utente MVE.

- **Consenti ricerca utenti nidificata:** il sistema ricerca tutti i nodi nella base di ricerca utente.
- **Base di ricerca gruppo:** il nodo del server community LDAP in cui sono presenti i gruppi utente corrispondenti ai ruoli MVE. Questo nodo si trova nel DN radice in cui sono elencati tutti i nodi gruppo. Ad esempio, **ou=group**.
- **Filtro di ricerca gruppo:** il parametro per individuare un utente all'interno di un gruppo che corrisponde a un ruolo MVE.

Nota: Possono essere utilizzati solo i modelli **{0}** e **{1}**. Se si utilizza **{0}**, MVE cerca il DN utente LDAP. Se si utilizza **{1}**, MVE cerca il nome di accesso utente MVE.

- **Attributo ruolo gruppo:** l'attributo contenente il nome completo del gruppo. Ad esempio, **cn**.
- **Consenti ricerca gruppi nidificata:** il sistema ricerca tutti i nodi nella base di ricerca gruppo.

4 Nella sezione Informazioni di binding, selezionare un tipo di binding.

- **Anonimo:** questa opzione è selezionata per impostazione predefinita. Il server MVE non produce la propria identità o le proprie credenziali al server LDAP al fine di utilizzare la funzione di ricerca del server LDAP. La sessione di ricerca in LDAP di completamento utilizza solo la comunicazione crittografata.
- **Semplice:** il server MVE produce le credenziali specificate sul server LDAP al fine di utilizzare la funzione di ricerca del server LDAP. Se la porta del server è impostata su 389, la comunicazione con il server LDAP non è crittografata. Se la porta è impostata su un altro valore, la comunicazione è crittografata.

a Nel campo "Nome distinto binding", digitare il DN di binding.

b Digitare la password di binding, quindi confermarla.

- **TLS:** il sistema utilizza la comunicazione crittografata Start TLS tra il server MVE e il server LDAP. Il server MVE esegue la sua autenticazione completa sul server LDAP utilizzando l'identità del server MVE (DN di binding) e le credenziali (password di binding). TLS funziona solo se si utilizza la porta 389.

L'uso di un certificato autofirmato richiede che il certificato sia importato nel truststore MVE Java Virtual Machine per essere convalidato. Per ulteriori informazioni, vedere ["Installazione dei certificati del server LDAP" a pagina 19](#).

a Nel campo "Nome distinto binding", digitare il DN di binding.

b Digitare la password di binding, quindi confermarla.

- **Kerberos:** per configurare le impostazioni, effettuare le seguenti operazioni:

a Fare clic su **Scegli file**, quindi selezionare il file krb5.conf.

b Nel menu "Metodo di crittografia", selezionare se si desidera utilizzare la crittografia SSL.

c Selezionare il tipo di autenticazione.

Se il tipo di autenticazione è impostato su nome/password KDC, configurare le impostazioni.

1 Digitare il nome KDC (Key Distribution Center).

2 Digitare la password KDC, quindi confermarla.

5 Nella sezione "Mapping gruppi LDAP a ruoli MVE", configurare i ruoli.

Note:

- Per ulteriori informazioni, vedere ["Informazioni sui ruoli utente" a pagina 15](#).
- MVE associa automaticamente il gruppo LDAP specificato al ruolo MVE corrispondente.
- È possibile assegnare un gruppo LDAP a più ruoli MVE ed è anche possibile digitare più di un gruppo LDAP in un campo ruolo.
- Quando si immettono più gruppi LDAP nei campi Ruolo, utilizzare il carattere della barra verticale (|) per separare più gruppi LDAP. Ad esempio, per includere i gruppi **admin** e **assets** per il ruolo di amministratore, digitare **admin|assets** nel campo "Gruppi LDAP per ruolo Amministratore".
- Se si desidera utilizzare solo il ruolo di amministratore e non gli altri ruoli MVE, lasciare i campi vuoti.

6 Fare clic su **Salva modifiche**.

Installazione dei certificati del server LDAP

Per stabilire una comunicazione crittografata tra il server MVE e il server LDAP, aggiungere un certificato del server LDAP al file cacerts. Il file cacerts è un truststore utilizzato per autenticare i peer. Nell'architettura MVE, quando MVE si autentica con un server LDAP, MVE è il client e il server LDAP è il peer.

1 Ottenere il certificato del server LDAP. Per ulteriori informazioni, contattare l'amministratore del server LDAP.

2 Aggiungere il certificato al truststore.

a Salvare il certificato in una posizione protetta al di fuori della cartella di installazione MVE.

b Eseguire il prompt dei comandi come amministratore.

c Digitare **cd "installation_dir\jre\bin"**, dove **installation_dir** indica la cartella di installazione di MVE.

d Digitare quanto segue:

```
Keytool -import -alias LDAPCert -keystore ..\lib\security\cacerts  
-trustcacerts -file certificate_path
```

Dove **certificate_path** indica il percorso completo del certificato salvato in [passaggio a](#). Ad esempio, **C:\Programmi\Lexmark\LDAPCert.cer**

3 Digitare la password del keystore e, se necessario, reimpostare la password.

Nota: La password predefinita è **changeit**.

4 Digitare **sì** per accettare il certificato.

5 Riavviare il servizio Markvision Enterprise.

Rilevamento delle stampanti

Creazione di un profilo di ricerca

Utilizzare un profilo di ricerca per trovare le stampanti in rete e aggiungerle al sistema. In un profilo di ricerca, è possibile includere o escludere un elenco o un intervallo di indirizzi IP o nomi host eseguendo una delle seguenti operazioni:

- Aggiunta di singole voci
- Importazione di voci da un file di testo

Inoltre, è possibile assegnare e applicare automaticamente una configurazione a un modello di stampante compatibile. Una configurazione può contenere impostazioni della stampante, applicazioni, licenze, firmware e certificati CA che possono essere distribuiti sulle stampanti.

- 1 Nel menu Stampanti, fare clic su **Profili di ricerca > Crea**.
- 2 Nella sezione Generale, digitare un nome univoco e una descrizione per il profilo di ricerca, quindi configurare le seguenti opzioni:
 - **Timeout:** l'intervallo che il sistema attende prima che una stampante risponda.
 - **Tentativi:** il numero di tentativi di comunicazione del sistema con una stampante.
 - **Gestisci automaticamente stampanti rilevate:** le nuove stampanti rilevate vengono impostate automaticamente sullo stato Gestito, e lo stato Nuovo viene ignorato durante la ricerca.
- 3 Nella sezione Indirizzi, effettuare una delle seguenti operazioni:

Aggiungere gli indirizzi

- a Selezionare **Includi** o **Escludi**.
- b Digitare l'indirizzo IP, il nome host, la subnet o l'intervallo di indirizzi IP.

Aggiungere solo una voce per volta. Utilizzare i seguenti formati per gli indirizzi:

- **10.195.10.1** (indirizzo IP singolo)
- **myprinter.example.com** (nome host singolo)
- **10.195.10.3-10.195.10.255** (intervallo indirizzi IP)
- **10.195.*.*** (caratteri jolly)
- **10.195.10.1/22** (Classless Inter-Domain Routing o notazione CIDR)

- c Fare clic su **Aggiungi**.

Importare gli indirizzi

- a Fare clic su **Importa**.
- b Scegliere se includere o escludere gli indirizzi IP durante la ricerca.
- c Selezionare il file di testo che contiene un elenco di indirizzi. Ciascuna voce di indirizzo deve essere visualizzata su una riga separata.

File di testo di esempio

```
10.195.10.1
myprinter.example.com
10.195.10.3-10.195.10.255
```

10.195.*.*
10.195.10.1/22

d Fare clic su **Importa**.

- 4** Nella sezione SNMP, selezionare **Versione 1, 2c** o **Versione 3**, quindi impostare le autorizzazioni di accesso.
- 5** Se necessario, dalla sezione Assegna configurazioni, associare una configurazione a un modello di stampante. Per informazioni sulla creazione di una configurazione, vedere ["Creazione di una configurazione" a pagina 36](#).
- 6** Fare clic su **Salva profilo** o su **Salva ed esegui profilo**.

Gestione dei profili di ricerca

- 1** Dalla scheda Stampanti, fare clic su **Profili di ricerca**.
- 2** Effettuare una delle seguenti operazioni:

Modificare un profilo

- a** Selezionare un profilo, quindi fare clic su **Modifica**.
- b** Configurare le impostazioni.
- c** Fare clic su **Salva profilo** o su **Salva ed esegui profilo**.

Copiare un profilo

- a** Selezionare un profilo, quindi fare clic su **Copia**.
- b** Configurare le impostazioni.
- c** Aggiungere gli indirizzi IP. Per ulteriori informazioni, vedere ["Aggiungere gli indirizzi" a pagina 20](#).
- d** Fare clic su **Salva profilo** o su **Salva ed esegui profilo**.

Eliminare un profilo

- a** Selezionare uno o più profili.
- b** Fare clic su **Elimina**, quindi confermare l'eliminazione.

Eseguire un profilo

- a** Selezionare uno o più profili.
- b** Fare clic su **Esegui**. Controllare lo stato di ricerca dal menu Attività.

Gestione delle stampanti

Visualizzazione delle informazioni della stampante

Per vedere l'elenco completo delle informazioni, assicurarsi che il controllo sia eseguito sulla stampante. Per ulteriori informazioni, vedere ["Controllo delle stampanti" a pagina 22](#).

- 1 Nel menu Stampante, fare clic su **Elenco stampanti**.
- 2 Selezionare l'indirizzo IP della stampante.
- 3 Visualizzare le seguenti informazioni:
 - **Stato**: stato della stampante.
 - **Materiali di consumo**: dettagli sui materiali di consumo e percentuale dei materiali rimanenti.
 - **Identificazione**: informazioni di identificazione della rete della stampante.
 - **Date**: la data in cui la stampante viene aggiunta al sistema, la data di ricerca e la data del controllo più recente.
 - **Firmware**: proprietà e livelli del codice del firmware della stampante.
 - **Funzionalità**: funzioni della stampante.
 - **Opzioni memoria**: dimensione del disco rigido e spazio libero sulla memoria flash dell'utente.
 - **Opzioni di alimentazione**: impostazioni per i vassoi disponibili.
 - **Opzioni di stampa**: impostazioni per i raccoglitori disponibili.
 - **Applicazioni eSF**: informazioni relative alle applicazioni eSF (Embedded Solutions Framework) installate sulla stampante.
 - **Statistiche stampante**: valori specifici di ciascuna proprietà della stampante.
 - **Dettagli modifiche**: informazioni relative alle modifiche della stampante.

Nota: Queste informazioni sono disponibili solo nelle stampanti con stato Gestito (modificato). Per ulteriori informazioni, vedere ["Informazioni sugli stati del ciclo di vita della stampante" a pagina 23](#).

 - **Credenziali stampante**: credenziali utilizzate per la configurazione assegnata alla stampante.
 - **Proprietà di configurazione**: proprietà della configurazione assegnata alla stampante.
 - **Avvisi attivi**: gli avvisi della stampante in attesa di essere cancellati.
 - **Eventi assegnati**: eventi assegnati alla stampante.

Controllo delle stampanti

Un controllo raccoglie le informazioni relative alle stampanti con stato Gestito e salva tali informazioni nel sistema. Per assicurarsi che le informazioni nel sistema siano aggiornate, eseguire periodicamente un controllo.

- 1 Nel menu Stampante, fare clic su **Elenco stampanti**.
- 2 Selezionare una o più stampanti.
- 3 Fare clic su **Controlla**.

Nota: È possibile programmare l'esecuzione periodica di un controllo. Per ulteriori informazioni, vedere ["Creazione di una programmazione" a pagina 49](#).

Aggiornamento dello stato della stampante

La funzione Aggiorna stato consente di aggiornare lo stato della stampante e le informazioni sui materiali di consumo.

- 1 Nel menu Stampante, fare clic su **Elenco stampanti**.
- 2 Selezionare una o più stampanti.
- 3 Fare clic su **Aggiorna stato**.

Impostazione dello stato della stampante

Per ulteriori informazioni sugli stati della stampante, vedere ["Informazioni sugli stati del ciclo di vita della stampante" a pagina 23](#).

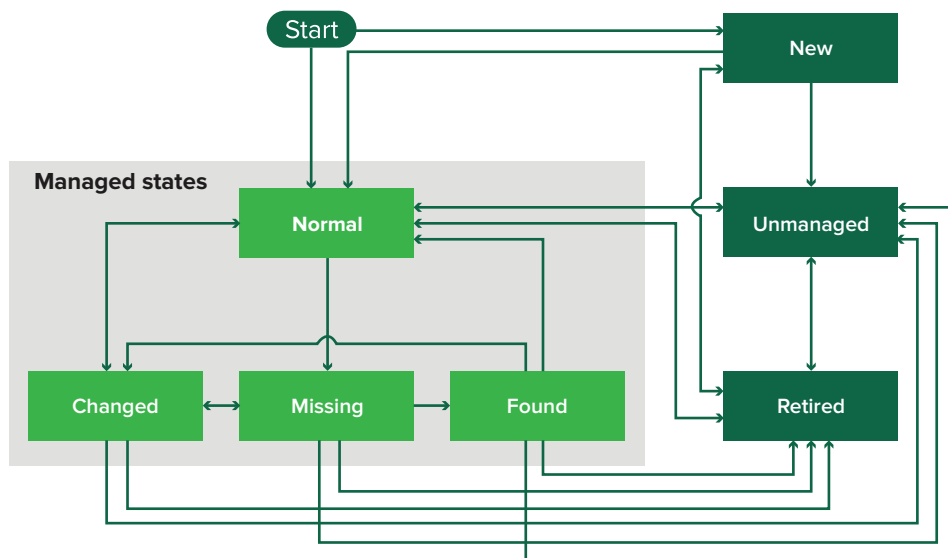
- 1 Nel menu Stampante, fare clic su **Elenco stampanti**.
- 2 Selezionare una o più stampanti.
- 3 Fare clic su **Imposta stato**, quindi selezionare una delle seguenti opzioni:
 - **Gestito**: la stampante viene inclusa in tutte le attività che è possibile eseguire nel sistema.
 - **Non gestito**: la stampante viene esclusa in tutte le attività che è possibile eseguire nel sistema.
 - **Ritirato**: la stampante è rimossa dalla rete. Il sistema conserva le informazioni della stampante, ma non prevede di rilevare nuovamente la stampante sulla rete.

Informazioni sugli stati del ciclo di vita della stampante

Le ricerche salvate generate dal sistema mostrano le stampanti con i seguenti stati del ciclo di vita della stampante:

- **Tutte le stampanti**: tutte le stampanti nel sistema.
- **Stampanti gestite**: le stampanti visualizzate possono essere in uno dei seguenti stati:
 - Gestito (normale)
 - Gestito (modificato)
 - Gestito (mancante)
 - Gestito (trovato)
- **Stampanti gestite (modificate)**: stampanti del sistema le cui proprietà seguenti sono cambiate dall'ultimo controllo:
 - Etichetta proprietà
 - Nome host
 - Nome contatto
 - Posizione contatto
 - Dimensione memoria
 - Fronte/retro
 - Materiali di consumo (livelli esclusi)
 - Opzioni di input

- Opzioni di stampa
- Applicazioni eSF
- **Stampanti gestite (trovate):** stampanti segnalate come mancanti, ma che ora sono state trovate.
- **Stampanti gestite (mancanti):** stampanti con le quali il sistema non è in grado di comunicare.
- **Stampanti gestite (normali):** stampanti del sistema, le cui proprietà sono rimaste invariate dall'ultimo controllo.
- **Nuove stampanti:** stampanti appena rilevate che non sono state impostate automaticamente sullo stato Gestito.
- **Stampanti ritirate:** stampanti non più attive nel sistema.
- **Stampanti non gestite:** stampanti contrassegnate per l'esclusione dalle attività eseguite nel sistema.



Stato iniziale	Stato finale	Transizione
Start	Normale	Rilevata. ¹
Start	Nuovo	Rilevata. ²
Qualsiasi	Normale, Non gestito o Ritirato	Manuale (Mancante non viene modificato in Normale).
Ritirato	Normale	Rilevata. ¹
Ritirato	Nuovo	Rilevata. ²
Normale, Mancante o Trovato	Modificato	Nuovo indirizzo rilevato.
Normale	Modificato	Le proprietà di controllo non corrispondono alle proprietà del database.
Normale, Modificato o Trovato	Mancante	Stato non trovato su controllo o di aggiornamento.
Modificato	Normale	Le proprietà di controllo corrispondono alle proprietà del database.
Mancante	Trovato	Stato rilevato, di controllo o di aggiornamento.
Trovato	Normale	Stato rilevato, di controllo o di aggiornamento.

¹ L'impostazione "Gestisci automaticamente stampanti rilevate" è attivata nel profilo di ricerca.

² L'impostazione "Gestisci automaticamente stampanti rilevate" è disattivata nel profilo di ricerca.

Assegnazione di configurazioni alle stampanti

Prima di iniziare, assicurarsi che sia stata creata una configurazione per la stampante. L'assegnazione di una configurazione a una stampante consente al sistema di eseguire controlli di conformità e applicazioni. Per ulteriori informazioni, vedere ["Creazione di una configurazione" a pagina 36](#).

- 1 Nel menu Stampante, fare clic su **Elenco stampanti**.
- 2 Selezionare una o più stampanti.
- 3 Fare clic su **Configura > Assegna configurazioni**.
- 4 Nella sezione Configurazione, selezionare una configurazione.
- 5 Fare clic su **Assegna configurazioni**.

Annullamento dell'assegnazione delle configurazioni

- 1 Nel menu Stampante, fare clic su **Elenco stampanti**.
- 2 Selezionare una o più stampanti.
- 3 Fare clic su **Configura > Annulla assegnazione configurazioni**.
- 4 Fare clic su **Annulla assegnazione configurazioni**.

Applicazione delle configurazioni

MVE esegue un controllo di conformità sulla stampante. Se alcune impostazioni risultano non conformi, MVE le modifica sulla stampante. MVE esegue un controllo di conformità finale dopo aver modificato le impostazioni. Il completamento degli aggiornamenti che prevedono il riavvio della stampante, ad esempio gli aggiornamenti del firmware, potrebbe richiedere una seconda applicazione.

Prima di iniziare, assicurarsi alla stampante sia stata assegnata una configurazione. Per ulteriori informazioni, vedere ["Assegnazione di configurazioni alle stampanti" a pagina 25](#).

- 1 Nel menu Stampante, fare clic su **Elenco stampanti**.
- 2 Selezionare una o più stampanti.
- 3 Fare clic su **Configura > Applica configurazioni**.

Nota: Affinché MVE distribuisca i file del firmware e delle soluzioni su una stampante, il controllo di accesso alla funzione Aggiornamenti firmware deve essere impostato su **Nessuna protezione**. Se la protezione è applicata, il controllo di accesso alla funzione Aggiornamenti firmware deve utilizzare lo stesso modello di protezione del controllo di accesso Gestione remota. Per ulteriori informazioni, vedere ["Distribuzione dei file alle stampanti" a pagina 26](#).

Controllo della conformità di una stampante con una configurazione

Durante un controllo di conformità, MVE controlla le impostazioni della stampante e verifica se corrispondono o meno alla configurazione assegnata. MVE non apporta alcuna modifica alla stampante durante questa operazione.

Prima di iniziare, assicurarsi alla stampante sia stata assegnata una configurazione. Per ulteriori informazioni, vedere ["Assegnazione di configurazioni alle stampanti" a pagina 25](#).

- 1 Nel menu Stampante, fare clic su **Elenco stampanti**.
- 2 Selezionare una o più stampanti.
- 3 Fare clic su **Configura > Controllo di conformità**.

Nota: È possibile visualizzare i risultati nella pagina di stato dell'attività.

Distribuzione dei file alle stampanti

- 1 Nel menu Stampante, fare clic su **Elenco stampanti**.
- 2 Selezionare una o più stampanti.
- 3 Fare clic su **Configura > Distribuisci file a stampanti**.
- 4 Fare clic su **Scegli file**, quindi selezionare il file.
- 5 Selezionare un tipo di file, quindi selezionare un metodo di distribuzione.
- 6 Fare clic su **Distribuisci file**.

Nota: Affinché MVE distribuisca i file del firmware e delle soluzioni su una stampante, il controllo di accesso alla funzione Aggiornamenti firmware deve essere impostato su **Nessuna protezione**. Se la protezione è applicata, il controllo di accesso alla funzione Aggiornamenti firmware deve utilizzare lo stesso modello di protezione del controllo di accesso Gestione remota.

Disinstallazione delle applicazioni dalle stampanti

MVE può installare solo applicazioni aggiunte al sistema. Per ulteriori informazioni sul caricamento delle applicazioni nel sistema, vedere ["Importazione di file nella libreria delle risorse" a pagina 39](#).

- 1 Nel menu Stampante, fare clic su **Elenco stampanti**.
- 2 Selezionare una o più stampanti.
- 3 Fare clic su **Configura > Disinstalla app dalle stampanti**.
- 4 Selezionare le applicazioni.
- 5 Fare clic su **Disinstalla app**.

Assegnazione di eventi alle stampanti

L'assegnazione degli eventi alle stampanti consente a MVE di eseguire l'azione associata ogni volta che si verifica uno degli avvisi associati sulla stampante assegnata. Per ulteriori informazioni sulla creazione di eventi, vedere ["Gestione degli avvisi della stampante" a pagina 40](#).

- 1 Nel menu Stampante, fare clic su **Elenco stampanti**.
- 2 Selezionare una o più stampanti.
- 3 Fare clic su **Assegna > gli Eventi**.

4 Selezionare uno o più eventi.

Nota: Se l'evento è già assegnato ad alcune delle stampanti selezionate, nella casella di controllo è visualizzato un trattino. Se si lascia il trattino, l'evento non viene assegnato o rimosso dalle stampanti selezionate. Se si seleziona la casella di controllo, l'evento viene assegnato a tutte le stampanti selezionate. Se si deseleziona la casella di controllo, l'evento viene rimosso dalle stampanti a cui era precedentemente assegnato

5 Fare clic su **Assegna eventi**.

Assegnazione di parole chiave alle stampanti

L'assegnazione di parole chiave alle stampanti permette di organizzare le stampanti. Per ulteriori informazioni sulla creazione di parole chiave, vedere ["Gestione delle parole chiave" a pagina 33](#).

1 Nel menu Stampante, fare clic su **Elenco stampanti**.

2 Selezionare una o più stampanti.

3 Fare clic su **Assegna > Parole chiave**.

4 Se necessario, nel menu Visualizza, selezionare una categoria.

5 Selezionare una o più parole chiave.

Nota: Le parole chiave sono elencate seguendo una categoria. Se la parola chiave è già assegnata ad alcune delle stampanti selezionate, nella casella di controllo è visualizzato un trattino. Se si lascia il trattino, la parola chiave non viene assegnata o rimossa dalle stampanti selezionate. Se si seleziona la casella di controllo, la parola chiave viene assegnata a tutte le stampanti selezionate. Se si deseleziona la casella di controllo, la parola chiave viene rimossa dalle stampanti a cui era precedentemente assegnata.

6 Fare clic su **Assegna parole chiave**.

Gestione delle visualizzazioni

La funzione Visualizza consente di personalizzare le informazioni visualizzate nella pagina dell'elenco stampanti.

1 Nel menu Stampanti, fare clic su **Visualizzazioni**.

2 Effettuare una delle seguenti operazioni:

Creare una visualizzazione

a Fare clic su **Crea**.

b Digitare un nome univoco per la visualizzazione e la relativa descrizione.

c Nella sezione Visualizza colonne, selezionare la colonna dell'ID.

d Nella sezione "Colonne possibili", selezionare le informazioni che si desidera mostrare sotto forma di colonne, quindi fare clic su >.

e Fare clic su **Crea visualizzazione**.

Modificare una visualizzazione

- a Selezionare una visualizzazione.
- b Fare clic su **Modifica**, quindi modificare le impostazioni.
- c Fare clic su **Salva modifiche**.

Nota: Non è possibile modificare le visualizzazioni generate dal sistema.

Copiare una visualizzazione

- a Selezionare una visualizzazione.
- b Fare clic su **Copia**, quindi configurare le impostazioni.
- c Fare clic su **Crea visualizzazione**.

Eliminare visualizzazioni

- a Selezionare una o più visualizzazioni.
- b Fare clic su **Elimina**, quindi confermare l'eliminazione.

Nota: Non è possibile eliminare le visualizzazioni generate dal sistema.

Impostare una visualizzazione predefinita

- a Selezionare una visualizzazione.
- b Fare clic su **Imposta come predefinito**.

Le seguenti visualizzazioni sono generate dal sistema e non possono essere modificate o eliminate:

- Configurazione
- Elenco stampanti
- Evento
- Protezione
- Assistenza
- Standard

Modifica della visualizzazione dell'elenco stampanti

Per ulteriori informazioni, vedere ["Gestione delle visualizzazioni" a pagina 27](#).

- 1 Nel menu Stampante, fare clic su **Elenco stampanti**.
- 2 Fare clic su **Visualizzazioni**, quindi selezionare una visualizzazione.

Filtraggio delle stampanti

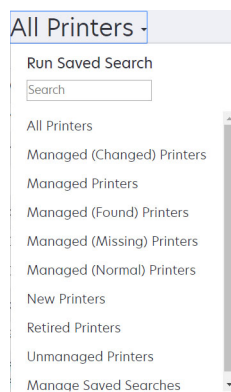
Esistono diversi metodi per trovare le stampanti in MVE. Nella pagina Elenco stampanti, effettuare una delle seguenti operazioni:

- Utilizzare la casella di ricerca per cercare un indirizzo IP o un nome host.
- Utilizzare i filtri sul lato sinistro.
- Eseguire una ricerca salvata.

Se si sta utilizzando la casella di ricerca, l'applicazione cerca tutte le stampanti presenti nel sistema. I filtri selezionati e le ricerche salvate vengono ignorati. Se si esegue una ricerca salvata, vengono utilizzati i criteri specificati nella ricerca salvata. I filtri selezionati e l'indirizzo IP o il nome host immesso nella casella di ricerca vengono ignorati. È anche possibile utilizzare i filtri per restringere i risultati di ricerca correnti.

Esecuzione di una ricerca salvata

- 1 Nel menu Stampante, fare clic su **Elenco stampanti**.
- 2 Nel menu a discesa, selezionare una ricerca salvata.



Creazione di una ricerca salvata

Uso dei filtri

- 1 Nel menu Stampante, fare clic su **Elenco stampanti**.
- 2 Sul lato sinistro della pagina, selezionare i filtri.
Nota: I filtri selezionati sono elencati sopra l'intestazione dei risultati di ricerca.
- 3 Fare clic su **Salva**, quindi digitare un nome univoco per la ricerca salvata e la relativa descrizione.
- 4 Fare clic su **Crea ricerca salvata**.

Uso della pagina Ricerca salvata

- 1 Nel menu Stampanti, fare clic su **Ricerche salvate > Crea**.
- 2 Nella sezione Generale, digitare un nome univoco per la ricerca salvata e la relativa descrizione.

3 Nella sezione "Regole e gruppi di regole", nel menu Corrispondenza, specificare se i risultati della ricerca devono corrispondere a tutte o ad alcune regole.

4 Effettuare una delle seguenti operazioni:

Aggiungere una regola

- a** Fare clic su **Aggiungi regola**.
- b** Specificare il parametro, l'operazione e il valore della regola di ricerca. Per ulteriori informazioni, vedere ["Informazioni sulle impostazioni delle regole di ricerca" a pagina 30](#).

Aggiungere un gruppo di regole

Un gruppo di regole può contenere una combinazione di regole. Se il menu Corrispondenza è impostato su **QUALSIASI regola e gruppi di regole**, il sistema esegue la ricerca delle stampanti che corrispondono a tutte le regole nel gruppo di regole. Se il menu Corrispondenza è impostato su **TUTTE le regole e gruppi di regole**, il sistema esegue la ricerca delle stampanti che corrispondono a qualsiasi regola nel gruppo di regole.

- a** Fare clic su **Aggiungi gruppo di regole**.
- b** Specificare il parametro, l'operazione e il valore della regola di ricerca. Per ulteriori informazioni, vedere ["Informazioni sulle impostazioni delle regole di ricerca" a pagina 30](#).
- c** Per aggiungere un'altra regola, fare clic su **Aggiungi regola**.

5 Fare clic su **Crea ricerca salvata** o **Crea ed esegui ricerca salvata**.

Informazioni sulle impostazioni delle regole di ricerca

Cercare le stampanti utilizzando uno o più dei seguenti parametri:

Parametro	Descrizione
Etichetta risorse	Il valore dell'impostazione dell'etichetta della risorsa sulla stampante.
Funzionalità Colore	La stampante stampa a colori o in bianco e nero.
Configurazione	Il nome di configurazione assegnato alla stampante.
Posizione contatto	Il valore dell'impostazione della posizione di contatto sulla stampante.
Nome contatto	Il valore dell'impostazione del nome di contatto sulla stampante.
Copia	La stampante supporta la funzione di copia.
Codifica disco	La stampante è configurata per la crittografia del disco.
Pulizia disco in corso	La stampante è configurata per la pulizia del disco.
Fronte/retro	La stampante supporta la stampa fronte/retro.
Nome ESF	Il nome di qualsiasi applicazione eSF installata sulla stampante.
Stato ESF	Lo stato di qualsiasi applicazione eSF installata sulla stampante.
Versione ESF	La versione di qualsiasi applicazione eSF installata sulla stampante.
Funzionalità eSF	La stampante supporta la gestione delle applicazioni eSF.
Nome evento	Il nome degli eventi assegnati.
Nome fax	Il valore dell'impostazione del nome fax sulla stampante.

Parametro	Descrizione
Numero fax	Il valore dell'impostazione del numero fax sulla stampante.
Versione firmware	La versione del firmware della stampante.
Firmware:AIO	La versione del firmware AIO.
Firmware:Base	La versione del firmware di base.
Firmware:Motore	La versione del firmware del motore.
Firmware:Fax	La versione del firmware del fax.
Firmware:Font	La versione del firmware dei caratteri.
Firmware:Kernel	La versione del firmware del kernel.
Firmware:Caricatore	La versione del firmware del caricatore.
Firmware:Rete	La versione del firmware di rete.
Firmware:Driver di rete	La versione del firmware del driver di rete.
Firmware:Pannello	La versione del firmware del pannello.
Firmware:Scanner	La versione del firmware dello scanner.
Nome dell'host	Il nome host della stampante.
Indirizzo IP	L'indirizzo IP della stampante. Nota: è possibile utilizzare un asterisco negli ultimi tre ottetti per cercare più voci. Ad esempio, 123.123.123.* , 123.123.*.* e 123.*.*.* .
Parola chiave	Le parole chiave assegnate.
Numero pagine totali	Il conteggio totale delle pagine della stampante.
Indirizzo MAC	L'indirizzo MAC della stampante.
Contatore manutenzione	Il valore del contatore di manutenzione della stampante.
Produttore	Il nome del produttore della stampante.
Tecnologia contrassegno	La tecnologia di etichettatura supportata dalla stampante.
Funzionalità MFP	La stampante è un prodotto multifunzione (MFP).
Modello	Il nome del modello della stampante.
Stato della stampante	Lo stato della stampante. Ad esempio, Pronta , Inceppamento carta , Vassoio 1 mancante .
Gravità stato stampante	Il valore dello stato più grave sulla stampante. Ad esempio, Sconosciuto , Pronta , Avvertenza o Errore .
Gravità dello stato dei materiali di consumo	Il valore dello stato dei materiali di consumo più grave sulla stampante. Ad esempio, Sconosciuto , OK , Avvertenza o Errore .
Profilo	La stampante supporta i profili.
Ricezione fax	La stampante supporta la ricezione dei fax.
Scansione su e-mail	La stampante supporta la scansione su e-mail.
Scansione su fax	La stampante supporta la scansione su fax.
Acquisisci su rete	La stampante supporta la scansione in rete.
Stato comunicazioni protette	Lo stato di autenticazione o di protezione della stampante.

Parametro	Descrizione
Numero di serie	Il numero di serie della stampante.
Stato	Lo stato corrente della stampante nel database.
Stato materiale di consumo	Lo stato dei materiali di consumo della stampante.
Nome sistema	Il nome di sistema della stampante.
TLI	Il valore dell'impostazione TLI sulla stampante.

Utilizzare i seguenti operatori durante la ricerca delle stampanti:

- **Corrisponde esattamente:** un parametro è uguale a un valore specificato.
- **È diverso da:** un parametro è diverso da un valore specificato.
- **Contiene:** un parametro contiene un valore specificato.
- **Non contiene:** un parametro non contiene un valore specificato.
- **Inizia con:** un parametro inizia con un valore specificato.
- **Termina con:** un parametro termina con un valore specificato.

Gestione delle ricerche salvate

1 Nel menu Stampanti, fare clic su **Ricerche salvate**.

2 Effettuare una delle seguenti operazioni:

Modificare una ricerca salvata

a Selezionare una ricerca salvata, quindi fare clic su **Modifica**.

Nota: Le ricerche salvate generate dal sistema non possono essere modificate. Per ulteriori informazioni, vedere ["Informazioni sugli stati del ciclo di vita della stampante" a pagina 23](#).

b Configurare le impostazioni.

c Fare clic su **Salva modifiche** o su **Salva ed esegui**.

Copiare una ricerca salvata

a Selezionare una ricerca salvata, quindi fare clic su **Copia**.

b Configurare le impostazioni.

c Fare clic su **Crea ricerca salvata** o **Crea ed esegui ricerca salvata**.

Eliminare le ricerche salvate

a Selezionare una o più ricerche salvate.

Nota: Le ricerche salvate generate dal sistema non possono essere eliminate. Per ulteriori informazioni, vedere ["Informazioni sugli stati del ciclo di vita della stampante" a pagina 23](#).

b Fare clic su **Elimina**, quindi confermare l'eliminazione.

Gestione delle parole chiave

Le parole chiave consentono di creare etichette personalizzate e di assegnarle alle stampanti.

1 Nel menu Stampanti, fare clic su **Gestisci parole chiave**.

2 Effettuare una delle seguenti operazioni:

- Aggiungere, modificare o eliminare una categoria.

Nota: Le categorie raggruppano insieme le parole chiave.

- Aggiungere, modificare o eliminare una parola chiave.

Per informazioni sull'assegnazione delle parole chiave alle stampanti, vedere ["Assegnazione di parole chiave alle stampanti" a pagina 27](#).

Protezione delle comunicazioni della stampante

Per impostazione predefinita, in MVE, la comunicazione con le stampanti non è crittografata. Per configurare MVE in modo che utilizzi la comunicazione crittografata, configurare innanzitutto la protezione su una stampante. Rilevare nuovamente la stampante, creare una configurazione in MVE da essa, quindi modificare la configurazione per renderla assegnabile. Infine, assegnare la configurazione al parco periferiche, quindi applicarla.

Configurazione della protezione della stampante

- 1 Nel menu Stampante, fare clic su **Elenco stampanti**.
- 2 Fare clic sull'indirizzo IP della stampante, quindi fare clic su **Apri server Web incorporato**.
- 3 Fare clic su **Impostazioni** o **Configurazione**.
- 4 A seconda del modello di stampante, svolgere una delle seguenti operazioni:
 - Fare clic su **Protezione** > **Metodi di accesso**, quindi effettuare le seguenti operazioni:
 - a Nella sezione Protezione, creare un metodo di accesso.
 - b Fare clic su **Gestisci gruppo/autorizzazioni** o **Gestisci autorizzazioni** accanto al metodo di accesso.
 - c Espandere **Menu amministrativi**, quindi selezionare **Menu Protezione**.
 - d Espandere **Gestione periferiche**, quindi selezionare **Gestione remota**.
 - e Fare clic su **Salva**.
 - f Dalla sezione Pubblica, fare clic su **Gestisci autorizzazioni**.
 - g Espandere **Menu amministrativi**, quindi deselezionare **Menu Protezione**.
 - h Espandere **Gestione periferiche**, quindi deselezionare **Gestione remota**.
 - i Fare clic su **Salva**.
 - Fare clic su **Protezione** > **Impostazione di protezione** o **Modifica impostazioni di protezione**, quindi effettuare le seguenti operazioni:
 - a Nella sezione Impostazioni di protezione avanzate, creare un blocco e un modello di protezione.
 - b Fare clic su **Controlli di accesso** e, se necessario, espandere **Gestione**.
 - c Nel menu Gestione remota, selezionare il modello di protezione.
 - d Fare clic su **Inoltra**.

Protezione delle comunicazioni della stampante nel parco periferiche

- 1 Rilevare una stampante protetta. Per ulteriori informazioni, vedere ["Rilevamento delle stampanti" a pagina 20](#).

Nota: Una stampante è protetta quando accanto ad essa è visualizzato .

- 2 Creare una configurazione da una stampante. Per ulteriori informazioni, vedere ["Creazione di una configurazione da una stampante" a pagina 36](#).

- 3** Assegnare la configurazione al parco periferiche. Per ulteriori informazioni, vedere ["Assegnazione di configurazioni alle stampanti" a pagina 25](#).
- 4** Applicare la configurazione. Per ulteriori informazioni, vedere ["Applicazione delle configurazioni" a pagina 25](#). Il simbolo del lucchetto viene visualizzato accanto alla stampante protetta.

Gestione delle configurazioni

Creazione di una configurazione

Nota: È possibile gestire le impostazioni di protezione avanzata solo durante la creazione di una configurazione da una stampante selezionata. Per ulteriori informazioni, vedere ["Creazione di una configurazione da una stampante" a pagina 36](#).

- 1 Nel menu Configurazioni, fare clic su **Tutte le configurazioni** > **Crea**.
- 2 Selezionare un modello di stampante, quindi fare clic su **Continua**.
- 3 Digitare un nome univoco per la configurazione e la relativa descrizione.
- 4 Provare una o più delle soluzioni seguenti:
 - Nell'elenco Impostazioni della scheda Base, selezionare una o più impostazioni, quindi specificare i valori. Se il valore è un'impostazione variabile, racchiudere l'instestazione con i simboli \$ { }. Ad esempio, **\${Contact_Name}**. Per utilizzare un file di impostazione variabile, selezionarlo dal menu "Usa file di dati impostazione variabile" oppure importare il file. Per ulteriori informazioni, vedere ["Informazioni sulle impostazioni delle variabili" a pagina 37](#).
 - Nella scheda Autorizzazioni stampa a colori, configurare le impostazioni. Per ulteriori informazioni, vedere ["Configurazione delle autorizzazioni per la stampa a colori" a pagina 37](#).
Nota: Questa impostazione è disponibile solo nelle configurazioni per le stampanti a colori supportate.
 - Nella scheda Firmware, selezionare un file di firmware. Per importare un file del firmware, vedere ["Importazione di file nella libreria delle risorse" a pagina 39](#).
 - Nella scheda App, selezionare una o più applicazioni da distribuire. Per ulteriori informazioni, vedere ["Creazione di un pacchetto di applicazioni" a pagina 38](#).
Nota: MVE non supporta la distribuzione di applicazioni con licenze di prova. È possibile distribuire solo applicazioni gratuite o applicazioni con licenze di produzione.
 - Nella scheda Certificati CA, selezionare uno o più certificati da distribuire. Per importare un file del certificato, vedere ["Importazione di file nella libreria delle risorse" a pagina 39](#).
- 5 Fare clic su **Crea configurazione**.

Creazione di una configurazione da una stampante

- 1 Nel menu Stampante, fare clic su **Elenco stampanti**.
- 2 Selezionare la stampante, quindi fare clic su **Configura** > **Crea configurazione da stampante**.
- 3 Digitare un nome univoco per la configurazione e la relativa descrizione, quindi fare clic su **Crea configurazione**.
- 4 Nel menu Configurazioni, fare clic su **Tutte le configurazioni**.
- 5 Selezionare la configurazione, quindi fare clic su **Modifica**.
- 6 Per impostazione predefinita, tutte le impostazioni vengono incluse nella configurazione. Se necessario, modificare le impostazioni.

7 Nella scheda Protezione avanzata, aggiungere le password e i PIN.

8 Fare clic su **Salva modifiche**.

Informazioni sulle impostazioni delle variabili

Le impostazioni delle variabili consentono di gestire le impostazioni sul parco periferiche che sono esclusive per ciascuna stampante, ad esempio nome host o etichetta risorsa. Durante la creazione o la modifica di una configurazione, è possibile selezionare un file CSV da associare alla configurazione.

Formato CSV di esempio:

```
IP_ADDRESS,Contact_Name,Address,Disp_Info
1.2.3.4,John Doe,1600 Penn. Ave., Blue
4.3.2.1,Jane Doe,1601 Penn. Ave., Red
2.3.6.5,"Joe, Jane and Douglas",1601 Penn. Ave.,Yellow
2.3.6.7,"Joe, Jane and Douglas",1600 Penn. Ave.,He is 6'7" tall
```

Nella riga dell'intestazione, la prima colonna è un token identificativo della stampante univoco. Il token deve includere una delle seguenti opzioni:

- **HOSTNAME**
- **IP_ADDRESS**
- **SYSTEM_NAME**
- **SERIAL_NUMBER**

Ciascuna colonna successiva nella riga dell'intestazione è un token di sostituzione definito dall'utente. Questo token deve essere indicato nella configurazione. Esso viene sostituito con i valori nelle righe successive quando si applica la configurazione. Verificare che i token non contengano spazi.

È possibile importare il file CSV contenente le impostazioni delle variabili durante la creazione o la modifica di una configurazione. Per ulteriori informazioni, vedere ["Creazione di una configurazione" a pagina 36](#).

Configurazione delle autorizzazioni per la stampa a colori

MVE consente di limitare la stampa a colori per computer host e utenti specifici.

Nota: Questa impostazione è disponibile solo nelle configurazioni per le stampanti a colori supportate.

- 1** Nel menu Configurazioni, fare clic su **Tutte le configurazioni**.
- 2** Creare o modificare una configurazione.
- 3** Nella scheda Autorizzazioni stampa a colori, effettuare una delle seguenti operazioni:

Configura autorizzazioni stampa a colori per i computer host

- a** Nel menu Visualizza, selezionare **Computer host**, quindi **Includi autorizzazioni stampa a colori per i computer host**.
- b** Fare clic su **Aggiungi**, quindi digitare il nome del computer host.
- c** Per consentire la stampa a colori sul computer host, selezionare **Consenti stampa a colori**.

- d** Per consentire la stampa a colori agli utenti che accedono al computer host, selezionare **Ignora autorizzazione utente**.
- e** Fare clic su **Salva e aggiungi** o su **Salva**.

Configura autorizzazioni stampa a colori per gli utenti

- a** Nel menu Visualizza, selezionare **Utenti**, quindi **Includi autorizzazioni stampa a colori per gli utenti**.
- b** Fare clic su **Aggiungi**, quindi digitare il nome utente.
- c** Selezionare **Consenti stampa a colori**.
- d** Fare clic su **Salva e aggiungi** o su **Salva**.

Creazione di un pacchetto di applicazioni

- 1** Esportare l'elenco delle stampanti da MVE utilizzando la funzione Esporta dati.
 - a** Nel menu Stampante, fare clic su **Elenco stampanti**.
 - b** Selezionare una o più stampanti, quindi fare clic su **Esporta dati**.
 - c** Nella sezione "Selezionare la visualizzazione per l'esportazione dati", selezionare **Elenco stampanti**.
 - d** Fare clic su **Esporta dati**.
- 2** Accedere a Package Builder.

Nota: Se occorre accedere a Package Builder, rivolgersi al rappresentante Lexmark.

 - a** Accedere al Package Builder su cdp.lexmark.com/package-builder.
 - b** Importare l'elenco delle stampanti, quindi fare clic su **Avanti**.
 - c** Digitare la descrizione del pacchetto, quindi specificare il proprio indirizzo e-mail.
 - d** Nel menu Prodotto, selezionare le applicazioni e, se necessario, aggiungere le licenze.
 - e** Fare clic su **Avanti** > **Fine**. Il collegamento al download del pacchetto viene inviato all'indirizzo e-mail dell'utente.
- 3** Scaricare il pacchetto.

Note:

- MVE non supporta la distribuzione di applicazioni con licenze di prova. È possibile distribuire solo applicazioni gratuite o applicazioni con licenze di produzione. Per i codici di attivazione, contattare il rappresentante Lexmark.
- Per aggiungere le applicazioni a una configurazione, importare il pacchetto di applicazioni nella libreria delle risorse. Per ulteriori informazioni, vedere "[Importazione di file nella libreria delle risorse](#)" a [pagina 39](#).

Importazione o esportazione di una configurazione

Prima di iniziare, durante l'importazione di un file di configurazione, accertarsi che sia esportato da un MVE della stessa versione.

- 1 Nel menu Configurazioni, fare clic su **Tutte le configurazioni**.
- 2 Effettuare una delle seguenti operazioni:
 - Per importare un file di configurazione, fare clic su **Importa**, selezionare il file di configurazione e fare clic su **Importa**.
 - Per esportare un file di configurazione, selezionare una configurazione, quindi fare clic su **Esporta**.

Nota: Durante l'esportazione di una configurazione, le password sono escluse. Dopo l'importazione, aggiungere manualmente le password.

Importazione di file nella libreria delle risorse

La libreria delle risorse è una raccolta di file di firmware, certificati CA e pacchetti di applicazioni che vengono importati in MVE. Questi file possono essere associati a una o più configurazioni.

- 1 Nel menu Configurazioni, fare clic su **Libreria delle risorse**.
- 2 Fare clic su **Scegli file**, quindi selezionare il file.

Nota: Solo i file del firmware (.fls), i pacchetti di applicazioni (.zip) e i certificati CA (.pem) possono essere importati.

- 3 Fare clic su **Importa risorsa**.

Gestione degli avvisi della stampante

Gli avvisi vengono attivati quando una stampante richiede un intervento. Le azioni consentono di inviare e-mail personalizzate o di eseguire script quando si verifica un avviso. Gli eventi definiscono quali azioni vengono eseguite quando sono attivi avvisi specifici. Per effettuare la registrazione per gli avvisi da una stampante, creare azioni, quindi associarle a un evento. Assegnare l'evento alle stampanti da monitorare.

Creazione di un'azione

Un'azione è una notifica e-mail o un'operazione della riga di comando. Le azioni assegnate agli eventi vengono attivate quando si verifica un avviso della stampante. Per un'azione di comando, MVE supporta l'esecuzione di un file eseguibile (.exe) o di un interprete di comandi (ad es. **echo** o **dir**).

- 1 Nel menu Stampanti, fare clic su **Eventi e azioni > Azioni > Crea**.
- 2 Digitare un nome univoco per l'azione e la relativa descrizione.
- 3 Selezionare un tipo di azione.

E-mail

Nota: Prima di iniziare, accertarsi che le impostazioni e-mail siano configurate. Per ulteriori informazioni, vedere ["Configurazione delle impostazioni e-mail" a pagina 51](#).

- a Nel menu Tipo, selezionare **E-mail**.
- b Immettere i valori appropriati nei relativi campi. È anche possibile utilizzare i segnaposto disponibili per una parte o per tutto il titolo dell'oggetto, o come parte di un messaggio e-mail. Per ulteriori informazioni, vedere ["Informazioni sui segnaposto delle azioni e-mail" a pagina 41](#).
- c Fare clic su **Crea azione**.

Comando

- a Nel menu Tipo, selezionare **Comando**.
- b Nel campo Percorso comando, digitare il nome di un file eseguibile o un comando.
- c Per aggiungere segnaposto al campo Parametri dei comandi, selezionare un segnaposto dall'elenco.
Nota: È anche possibile aggiungere altri parametri da includere nella riga di comando.
- d Fare clic su **Crea azione**.

Configurazione di esempio per un'azione di comando

In questa configurazione di esempio, il comando esegue lo script Windows PowerShell per registrare un evento di Windows per ogni avviso della stampante attivato.

Percorso del comando: **Powershell.exe**

Parametri di comando: **-executionpolicy bypass -File "c:/Programmi (x86)/Lexmark/Markvision Enterprise/mve_alert.ps1" -Indirizzo IP "\$ {configurationItem.ipAddress}" -Avviso "\${alert.name}"**

Esempio di script Windows PowerShell

```

Param(
    [string] $IpAddress,
    [string] $Alert
)
if ([System.Diagnostics.EventLog]::SourceExists("Markvision Enterprise") -eq $False) {
    New-EventLog -LogName Application -Source "Markvision Enterprise"
}
Write-EventLog -LogName Application -Source "Markvision Enterprise" -EntryType Information
-EventId 1 -Message "Alert for $IpAddress - $Alert"

```

Informazioni sui segnaposto delle azioni e-mail

Utilizzare i segnaposto disponibili nel titolo dell'oggetto o nel messaggio e-mail. I segnaposto rappresentano degli elementi variabili e vengono sostituiti con i valori effettivi una volta utilizzati.

- **`\${eventHandler.timestamp}`**: la data e l'ora di elaborazione dell'evento in MVE. Ad esempio, **Mar 14, 2017 1:42:24 PM**.
- **`\${eventHandler.name}`**: il nome dell'evento.
- **`\${configurationItem.name}`**: il nome del sistema della stampante che ha attivato l'avviso.
- **`\${configurationItem.address}`**: l'indirizzo MAC della stampante che ha attivato l'avviso.
- **`\${configurationItem.ipAddress}`**: l'indirizzo IP della stampante che ha attivato l'avviso.
- **`\${configurationItem.ipHostname}`**: il nome host della stampante che ha attivato l'avviso.
- **`\${configurationItem.model}`**: il nome del modello della stampante che ha attivato l'avviso.
- **`\${configurationItem.serialNumber}`**: il numero di serie della stampante che ha attivato l'avviso.
- **`\${configurationItem.propertyTag}`**: l'etichetta della proprietà della stampante che ha attivato l'avviso.
- **`\${configurationItem.contactName}`**: il nome del contatto della stampante che ha attivato l'avviso.
- **`\${configurationItem.contactLocation}`**: la posizione di contatto della stampante che ha attivato l'avviso.
- **`\${configurationItem.manufacturer}`**: il produttore della stampante che ha attivato l'avviso.
- **`\${alert.name}`**: il nome dell'avviso attivato.
- **`\${alert.state}`**: lo stato dell'avviso. Può essere attivo o cancellato.
- **`\${alert.location}`**: la posizione all'interno della stampante in cui si è verificato l'avviso attivato.
- **`\${alert.type}`**: la gravità dell'avviso attivato, ad esempio **Avvertenza** o **Intervento richiesto**.

Gestione delle azioni

- 1 Nel menu Stampanti, fare clic su **Eventi e azioni > Azioni**.
- 2 Effettuare una delle seguenti operazioni:

Modificare un'azione

- a Selezionare un'azione, quindi fare clic su **Modifica**.
- b Configurare le impostazioni.
- c Fare clic su **Salva modifiche**.

Eliminare le azioni

- a Selezionare una o più azioni.
- b Fare clic su **Elimina**, quindi confermare l'eliminazione.

Effettuare il test di un'azione

- a Selezionare un'azione, quindi fare clic su **Test**.
- b Per verificare i risultati del test, vedere i registri delle attività.

Note:

- Per ulteriori informazioni, vedere ["visualizzazione dei registri" a pagina 48](#).
- Se si sta effettuando il test di un'azione e-mail, verificare se l'e-mail è stata inviata al destinatario.

Creazione di un evento

È possibile controllare gli avvisi nel parco periferiche. Creare un evento, quindi impostare l'esecuzione di un'azione quando si verificano gli avvisi specificati. Gli eventi non sono supportati sulle stampanti protette.

- 1 Nel menu Stampanti, fare clic su **Eventi e azioni > Eventi > Crea**.
- 2 Digitare un nome univoco per l'evento e la relativa descrizione.
- 3 Nella sezione Avvisi, selezionare uno o più eventi. Per ulteriori informazioni, vedere ["Informazioni sugli avvisi della stampante" a pagina 42](#).
- 4 Nella sezione Azioni, selezionare una o più azioni da eseguire quando sono attivi gli avvisi selezionati.
Nota: Per ulteriori informazioni, vedere ["Creazione di un'azione" a pagina 40](#).
- 5 Consentire al sistema di eseguire azioni specifiche quando vengono cancellati gli avvisi sulla stampante.
- 6 Impostare un periodo di tolleranza prima dell'esecuzione delle azioni selezionate.
Nota: Se l'avviso viene cancellato durante il periodo di tolleranza, l'azione non viene eseguita.
- 7 Fare clic su **Crea evento**.

Informazioni sugli avvisi della stampante

Gli avvisi vengono attivati quando una stampante richiede un intervento. I seguenti avvisi possono essere associati a un evento in MVE:

- **Inceppamento alimentatore automatico documenti (ADF):** un documento è inceppato nell'ADF e deve essere rimosso fisicamente.
 - Scanner: Inceppamento uscita ADF
 - Scanner: Inceppamento carta ADF
 - Scanner: Inceppamento inversione ADF
 - Scanner: Carta inceppata nell'ADF rimossa
 - Scanner: Carta ADF mancante
 - Scanner: Inceppamento preregistrazione ADF
 - Scanner: Inceppamento registrazione ADF
 - Avviso scanner: sostituire tutti gli originali in caso di riavvio del processo

- **Sportello o coperchio aperto:** uno sportello della stampante è aperto e deve essere chiuso.
 - Controlla coperchio/sportello - Mailbox
 - Sportello aperto
 - Avviso coperchio
 - Coperchio chiuso
 - Coperchio aperto
 - Coperchio aperto o cartuccia mancante
 - Coperchio fronte/retro aperto
 - Coperchio ADF scanner aperto
 - Coperchio di accesso inceppamento scanner aperto
- **Dimensione o tipo di supporto errato:** un processo è in fase di stampa e richiede il caricamento di alcuni documenti in un vassoio.
 - Dimensioni busta errate
 - Alimentazione manuale errata
 - Supporto errato
 - Dimensioni supporto errate
 - Carica supporti
- **Memoria piena o errore:** la memoria della stampante è quasi esaurita ed è necessario applicare delle modifiche.
 - Pagina complessa
 - I file verranno eliminati
 - Memoria insufficiente per fascicolazione
 - Memoria deframmentazione insufficiente
 - Memoria fax insufficiente
 - Memoria insufficiente
 - Memoria insufficiente - Possibile perdita processi in attesa
 - Memoria insufficiente per la funzione Salva risorse
 - Memoria piena
 - Memoria PS insufficiente
 - Scanner: Troppe pagine. Scansione annullata
 - Riduzione risoluzione
- **Malfunzionamento opzione:** un'opzione collegata alla stampante è in stato di errore. Le opzioni comprendono opzioni di input, opzioni di stampa, schede font, schede di memoria flash utente, dischi e fascicolatori.
 - Verifica allineamento/connessione
 - Verifica connessione unità fronte/retro
 - Verifica installazione fascicolatore/mailbox
 - Verifica alimentazione
 - Opzione danneggiata
 - Opzione difettosa
 - Scollega periferica
 - Avviso fronte/retro

- Vassoio fronte/retro mancante
- Adattatore di rete esterno assente
- Avviso fascicolatore
- Blocco o sportello fascicolatore aperto
- Pannello carta fascicolatore aperto
- Periferica fronte/retro non compatibile
- Periferica di alimentazione non compatibile
- Periferica di uscita non compatibile
- Periferica sconosciuta non compatibile
- Installazione opzione errata
- Avviso alimentazione
- Errore di configurazione alimentazione
- Avviso opzione
- Raccoglitore di uscita pieno
- Raccoglitore di uscita quasi pieno
- Errore di configurazione uscita
- Opzione piena
- Opzione mancante
- Meccanismo di alimentazione carta mancante
- Processi di stampa su opzione
- Ricollega periferica
- Ricollega periferica di uscita
- Troppi vassoi di alimentazione installati
- Troppe opzioni installate
- Troppi vassoi di uscita installati
- Vassoio mancante
- Vassoio mancante durante accensione
- Errore di rilevamento vassoio
- Vassoio di alimentazione non calibrato
- Opzione non formattata
- Opzione non supportata
- Ricollega periferica di alimentazione
- **Inceppamento carta:** un documento è inceppato nella stampante e deve essere rimosso fisicamente.
 - Inceppamento carta interno
 - Avviso inceppamento
 - Inceppamento carta
- **Errore scanner:** problema relativo allo scanner.
 - Scanner: Cavo posteriore non collegato
 - Carrello scanner bloccato
 - Scanner: Pulire striscia di supporto/vetro superficie piana
 - Scanner: Disabilitato

- Scanner: Coperchio superficie piana aperto
 - Scanner: Cavo anteriore non collegato
 - Scanner: Registrazione scanner non valida
 - **Errore mat. consumo:** problema relativo a un materiale di consumo della stampante.
 - Materiale di consumo anomalo
 - Regione cartuccia non corrispondente
 - Materiale di consumo difettoso
 - Rullo di patinatura o unità di fusione mancante
 - Cartuccia sinistra non valida o mancante
 - Cartuccia destra non valida o mancante
 - Materiale di consumo non valido
 - Attivazione non riuscita
 - Avviso materiali di consumo
 - Inceppamento materiale di consumo
 - Materiale di consumo mancante
 - Maniglia di espulsione cartuccia di toner tirata
 - Cartuccia di toner non installata in modo corretto
 - Materiale di consumo non calibrato
 - Materiale di consumo senza licenza
 - Materiale di consumo non supportato
 - **Materiali di consumo mancanti:** un materiale di consumo della stampante deve essere sostituito.
 - Alimentatore vuoto
 - Esaurito
 - Stampante pronta per manutenzione
 - Manutenzione programmata
 - Materiale di consumo vuoto
 - Materiale di consumo pieno
 - Materiale di consumo pieno o mancante
- Nota:** La stampante invia l'avviso sotto forma di errore o avvertenza. Se viene attivato uno di questi avvisi, l'azione associata si verifica due volte.
- **Materiali di consumo in esaurimento:** un materiale di consumo della stampante è in esaurimento.
 - Avviso preventivo
 - Primo basso
 - Alimentatore basso
 - In esaurimento
 - Quasi vuoto
 - Quasi basso
 - Materiale di consumo basso
 - Materiale di consumo quasi pieno

- **Condizione o avviso non classificato**

- Errore di calibrazione colore
- Errore trasmissione dati
- Errore CRC motore
- Avviso esterno
- Connessione fax interrotta
- Ventola bloccata
- Esadecimale attivo
- Inserire pagina fronte/retro e premere Vai
- Avviso interno
- Assistenza richiesta su adattatore di rete interno
- Avviso unità logica
- Offline
- Prompt Fuori linea per avvertenza
- Operazione non riuscita
- Avviso intervento operatore
- Errore pagina
- Avviso porta
- Errore di comunicazione porta
- Porta disabilitata
- risparmio energia
- Spegnimento
- Timeout processo PS
- Timeout manuale PS
- Installazione richiesta
- Errore checksum SIMM
- Calibrazione materiali di consumo
- Rilevamento patch toner non riuscito
- Condizione di avviso sconosciuta
- Configurazione sconosciuta
- Condizione avviso scanner sconosciuta
- Utenti bloccati
- Notifica di avvertenza

Gestione degli eventi

- 1 Nel menu Stampanti, fare clic su **Eventi e azioni > Eventi**.
- 2 Effettuare una delle seguenti operazioni:

Modificare un evento

- a** Selezionare un evento, quindi fare clic su **Modifica**.
- b** Configurare le impostazioni.
- c** Fare clic su **Salva modifiche**.

Elimina eventi

- a** Selezionare uno o più eventi.
- b** Fare clic su **Elimina**, quindi confermare l'eliminazione.

Visualizzazione della cronologia e dello stato delle attività

Le attività sono le attività di gestione della stampante eseguite in MVE, quali ricerca della stampante, controllo e applicazione delle configurazioni. La pagina di stato mostra lo stato di tutte le attività attualmente in esecuzione e delle attività eseguite nelle ultime 72 ore. I dettagli delle attività attualmente in esecuzione sono inseriti nel registro. Le attività anteriori a 72 ore possono essere visualizzate solo come voci di registro singole nella pagina del registro e possono essere cercate utilizzando gli ID corrispondenti.

Visualizzazione dello stato delle attività

Nel menu Attività, fare clic su **Stato**.

Nota: Lo stato dell'attività viene aggiornato in tempo reale.

visualizzazione dei registri

- 1 Nel menu Attività, fare clic su **Registri**.
- 2 Selezionare le categorie e i tipo di attività o un intervallo di tempo.

Note:

- Utilizzare il campo di ricerca per cercare più ID attività. Utilizzare le virgole per separare più ID attività o un trattino per indicare un intervallo. Ad esempio, **11, 23, 30-35**.
- Per esportare i risultati di ricerca, fare clic su **Esporta su CSV**.

Programmazione delle attività

Creazione di una programmazione

- 1 Nel menu Attività, fare clic su **Programma > Crea**.
- 2 Nella sezione Generale, digitare un nome univoco per le attività programmate e la relativa descrizione.
- 3 Nella sezione Attività, effettuare una delle seguenti operazioni:

Programmare un controllo

- a Selezionare **Controllo**.
- b Selezionare una ricerca salvata.

Programmare un controllo di conformità

- a Selezionare **Conformità**.
- b Selezionare una ricerca salvata.

Programmare un controllo dello stato della stampante

- a Selezionare **Stato corrente**.
- b Selezionare una ricerca salvata.
- c Digitare il percorso del comando.
Per impostazione predefinita, MVE aggiunge indirizzo IP della stampante, nome host, numero di serie, stato, gravità stato e parametri di tipo di stato al comando.

Programmare una distribuzione di configurazione

- a Selezionare **Distribuisci file**.
- b Selezionare una ricerca salvata.
- c Selezionare il file, quindi scegliere il tipo di file.
- d Se necessario, selezionare un protocollo o metodo di distribuzione.

Programmare una ricerca

- a Selezionare **Ricerca**.
- b Selezionare un profilo di ricerca.

Programmare un'applicazione della configurazione

- a Selezionare **Applicazione**.
- b Selezionare una ricerca salvata.

Programmare un'esportazione della visualizzazione

- a Selezionare **Esporta visualizzazione**.
- b Selezionare una ricerca salvata.

- c** Selezionare un modello di visualizzazione.
 - d** Digitare l'elenco di indirizzi e-mail in cui vengono inviati i file esportati.
- 4** Nella sezione Programma, impostare la data, l'ora e la frequenza dell'attività.
- 5** Fare clic su **Crea attività programmata**.

Gestione delle attività programmate

- 1** Nel menu Attività, fare clic su **Programma**.
- 2** Effettuare una delle seguenti operazioni:

Modificare un'attività programmata


- a** Selezionare un'attività, quindi fare clic su **Modifica**.
- b** Configurare le impostazioni.
- c** Fare clic su **Modifica attività programmata**.

Eliminare attività programmate

- a** Selezionare un'attività, quindi fare clic su **Elimina**.
- b** Fare clic su **Elimina attività programmata**.

Esecuzione di altre attività amministrative


Configurazione delle impostazioni generali

- 1 Fare clic su  nell'angolo superiore destro della pagina.
- 2 Fare clic su **Generale**, quindi selezionare un'origine di nome host.
 - **Stampante**: il sistema recupera il nome host dalla stampante.
 - **Ricerca DNS inversa**: il sistema recupera il nome host dalla tabella DNS utilizzando l'indirizzo IP.
- 3 Impostare la frequenza delle nuove registrazioni degli avvisi.

Nota: Quando si effettuano modifiche, come il riavvio o l'aggiornamento del firmware, le stampanti possono perdere lo stato di registrazione degli avvisi. MVE tenta di ripristinare automaticamente lo stato sull'intervallo successivo impostato nella frequenza della nuova registrazione degli avvisi.
- 4 Fare clic su **Salva modifiche**.


Configurazione delle impostazioni e-mail

La configurazione SMTP deve essere attivata per consentire a MVE di inviare tramite e-mail i file di esportazione dei dati e le notifiche degli eventi.

- 1 Fare clic su  nell'angolo superiore destro della pagina.
- 2 Fare clic su **E-mail**, quindi selezionare **Abilita configurazione SMTP e-mail**.
- 3 Digitare la porta e il server di posta SMTP.
- 4 Digitare l'indirizzo e-mail del mittente.
- 5 Se un utente deve effettuare l'accesso prima della comunicazione e-mail, selezionare **Connessione richiesta**, quindi digitare le credenziali dell'utente.
- 6 Fare clic su **Salva modifiche**.

Aggiunta di una declinazione di responsabilità prima dell'accesso

È possibile configurare una declinazione di responsabilità per l'accesso che verrà visualizzata all'accesso degli utenti a una nuova sessione. Gli utenti devono accettare la declinazione di responsabilità per poter accedere a MVE.

- 1 Fare clic su  nell'angolo superiore destro della pagina.
- 2 Fare clic su **Declinazione di responsabilità**, quindi selezionare **Abilita declinazione di responsabilità prima dell'accesso**.
- 3 Digitare il testo della declinazione di responsabilità.
- 4 Fare clic su **Salva modifiche**.

Domande frequenti

Perché non è possibile selezionare più stampanti nell'elenco dei modelli supportati durante la creazione di una configurazione?

Le impostazioni e i comandi di configurazione variano a seconda del modello di stampante.

Altri utenti possono accedere alle mie ricerche salvate?

Sì. Tutti gli utenti possono accedere alle ricerche salvate.

Dove è possibile trovare i file di registro?

È possibile trovare i file del registro di installazione **mve-*.log** e ***.isf** nella directory **%TEMP%**.

È possibile trovare i file del registro dell'applicazione ***.log** nella cartella **installation_dir\tomcat\logs**, dove **installation_dir** indica la cartella di installazione di MVE.

Qual è la differenza tra ricerca DNS inversa e nome host?

Un nome host è un nome univoco assegnato a una stampante in rete. A ciascun nome host corrisponde un indirizzo IP. La ricerca DNS inversa viene usata per determinare il nome host o il nome di dominio designato di un determinato indirizzo IP.

Dove è disponibile la ricerca DNS inversa in MVE?


La ricerca DNS inversa si trova nelle impostazioni generali. Per ulteriori informazioni, vedere ["Configurazione delle impostazioni generali" a pagina 51](#).

Risoluzione dei problemi

L'utente ha dimenticato la password

Reimpostare la password utente

È necessario disporre dei privilegi di amministratore per reimpostare la password.

- 1 Fare clic su  nell'angolo superiore destro della pagina.
- 2 Fare clic su **Utente**, quindi selezionare un utente.
- 3 Fare clic su **Modifica**, quindi modificare la password.
- 4 Fare clic su **Salva modifiche**.

Se si è dimenticata la password, effettuare una delle seguenti operazioni:

- Contattare un altro utente amministratore per reimpostare la password.
- Contattare il Centro di assistenza clienti Lexmark.

Impossibile rilevare una stampante di rete

Provare una o più delle seguenti soluzioni:

Verificare che la stampante sia accesa.

Assicurarsi che il cavo di alimentazione sia collegato saldamente alla stampante e a una presa elettrica dotata di messa a terra.

Verificare che la stampante sia collegata alla rete

Riavviare la stampante

Accertarsi che il protocollo TCP/IP sia abilitato sulla stampante

Accertarsi che le porte utilizzate da MVE siano aperte e che i protocolli SNMP e mDNS siano abilitati

Per ulteriori informazioni, vedere ["Informazioni su porte e protocolli" a pagina 55](#).

Contattare il rappresentante Lexmark

Informazioni stampante errate

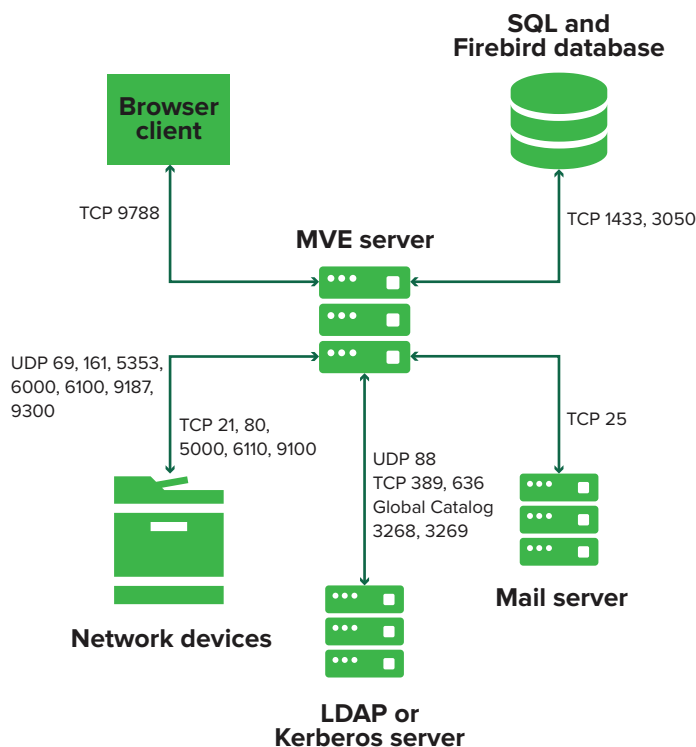
Eeguire un controllo

Per ulteriori informazioni, vedere ["Controllo delle stampanti" a pagina 22](#).

Appendice

Informazioni su porte e protocolli

MVE utilizza diversi protocolli e porte per i vari tipi di comunicazione di rete, come mostrato nel diagramma seguente:



Note:

- Le porte sono bidirezionali e devono essere aperte o attive affinché MVE funzioni correttamente. Assicurarsi che tutte le porte della stampante siano attivate.
- Alcune comunicazioni richiedono una porta temporanea, cioè un intervallo assegnato delle porte disponibili sul server. Quando un client richiede una sessione di comunicazione temporanea, il server assegna una porta dinamica al client. La porta è valida solo per una durata breve e può diventare disponibile per il riutilizzo alla scadenza della sessione precedente.

Comunicazione da server a stampante

Protocolli e porte utilizzati per le comunicazioni dal server MVE alle stampanti di rete

Protocollo	Server MVE	Stampante	Utilizzato per
NPAP (Network Printing Alliance Protocol)	UDP 9187	UDP 9300	Comunicazioni con le stampanti di rete Lexmark.
XMLNT (XML Network Transport)	UDP 9187	UDP 6000	Comunicazioni con alcune stampanti di rete Lexmark.

Protocollo	Server MVE	Stampante	Utilizzato per
LST (Lexmark Secure Transport)	UDP 6100 Porta TCP (Transmission Control Protocol) temporanea (handshaking)	UDP 6100 TCP 6110 (handshaking)	Comunicazioni protette con alcune stampanti di rete Lexmark.
mDNS (Multicast Domain Name System)	Porta UDP (User Datagram Protocol) temporanea	UDP 5353	Rilevamento delle stampanti di rete Lexmark e identificazione delle funzionalità di protezione delle stampanti. Nota: Questa porta è richiesta per consentire la comunicazione di MVE con le stampanti protette.
SNMP (Simple Network Management Protocol)	Porta UDP temporanea	UDP 161	Rilevamento e comunicazione con le stampanti di rete Lexmark e di terze parti.
FTP (File Transfer Protocol)	Porta TCP temporanea	TCP 21 TCP 20	Distribuzione dei file.
HTTP (Hypertext Transfer Protocol)	Porta TCP temporanea	TCP 80	Distribuzione dei file o applicazione delle configurazioni.
		TCP 443	Distribuzione dei file o applicazione delle configurazioni.
HTTPS (Hypertext Transfer Protocol over SSL)	Porta TCP temporanea	TCP 161 TCP 443	Distribuzione dei file o applicazione delle configurazioni.
RAW	Porta TCP temporanea	TCP 9100	Distribuzione dei file o applicazione delle configurazioni.

Comunicazione da stampante a server

La porta e il protocollo utilizzati per le comunicazioni dalle stampanti di rete al server MVE

Protocollo	Stampante	Server MVE	Utilizzato per
NPAP	UDP 9300	UDP 9187	Creazione e ricezione di avvisi

Comunicazioni da server a database

Porte utilizzate durante la comunicazione dal server MVE ai database

Server MVE	Database	Utilizzato per
Porta TCP temporanea	Porta definita dall'utente. La porta predefinita è TCP 1433.	Comunicazioni con un database SQL Server.
Porta TCP temporanea	TCP 3050	Comunicazioni con un database Firebird.

Comunicazioni da client a server

La porta e il protocollo utilizzati per le comunicazioni dal client del browser al server MVE

Protocollo	Client browser	Server MVE
HTTP (Hypertext Transfer Protocol)	Porta TCP	TCP 9788
HTTPs (Hypertext Transfer Protocol over SSL)	Porta TCP	TCP 8443

Comunicazione da server a server di posta

Porta e protocollo utilizzati per le comunicazioni dal server MVE a un server di posta

Protocollo	Server MVE	Server SMTP	Utilizzato per
SMTP (Simple Mail Transfer Protocol)	Porta TCP temporanea	Porta definita dall'utente. La porta predefinita è TCP 25.	Fornire la funzionalità e-mail utilizzata per ricevere gli avvisi dalle stampanti.

Comunicazione da server a server LDAP

Le porte e i protocolli utilizzati per le comunicazioni dal server MVE a un server LDAP che interessano i gruppi utente e la funzionalità di autenticazione

Protocollo	Server MVE	Server LDAP	Utilizzato per
LDAP (Lightweight Directory Access Protocol)	Porta TCP temporanea	Porta definita dall'utente. La porta predefinita è TCP 389.	Autenticazione degli utenti MVE tramite un server LDAP.
LDAPS (Lightweight Directory Access Protocol over TLS)	Porta TCP temporanea	Porta definita dall'utente. La porta predefinita è TCP 636.	Autenticazione degli utenti MVE tramite un server LDAP su TLS.
Kerberos	Porta UDP temporanea	Porta definita dall'utente. La porta predefinita è UDP 88.	Autenticazione degli utenti MVE tramite Kerberos.

Avvertenze

Nota all'edizione

Settembre 2017

Le informazioni incluse nel seguente paragrafo non si applicano a tutti quei Paesi in cui tali disposizioni non risultano conformi alle leggi locali: LA PRESENTE DOCUMENTAZIONE VIENE FORNITA DA LEXMARK INTERNATIONAL, INC. COSÌ COM'È, SENZA ALCUNA GARANZIA IMPLICITA O ESPLICITA, INCLUSE LE GARANZIE IMPLICITE DI COMMERCIALIZZABILITÀ O IDONEITÀ A SCOPI SPECIFICI. In alcuni paesi non è consentita la rinuncia di responsabilità esplicita o implicita in determinate transazioni, pertanto la presente dichiarazione potrebbe non essere valida.

La presente pubblicazione potrebbe includere inesattezze di carattere tecnico o errori tipografici. Le presenti informazioni sono soggette a modifiche periodiche che vengono incluse nelle edizioni successive. Miglioramenti o modifiche ai prodotti o ai programmi descritti nel presente documento possono essere apportati in qualsiasi momento.

I riferimenti a prodotti, programmi o servizi contenuti in questa pubblicazione non sottintendono alcuna intenzione del produttore di renderli disponibili in tutti i Paesi in cui opera. Qualsiasi riferimento a un prodotto, programma o servizio non implica alcun uso esclusivo di tale prodotto, programma o servizio. Ogni prodotto, programma o servizio funzionalmente equivalente che non violi diritti di proprietà intellettuale può essere utilizzato in sostituzione. La valutazione e la verifica del funzionamento insieme ad altri prodotti, programmi o servizi, tranne quelli espressamente progettati dal produttore, sono di responsabilità dell'utente.

Per il supporto tecnico di Lexmark, visitare il sito Web all'indirizzo <http://support.lexmark.com>.

Per informazioni sui materiali di consumo e sui trasferimenti, visitare il sito Web www.lexmark.com.

© 2017 Lexmark International, Inc.

Tutti i diritti riservati.

Marchi

Lexmark, il logo Lexmark e Markvision sono marchi o marchi registrati di Lexmark International, Inc. negli Stati Uniti e/o in altri Paesi.

Windows Server, Microsoft Edge, Internet Explorer e SQL Server sono marchi o marchi registrati del gruppo di società Microsoft negli Stati Uniti e in altri Paesi.

Google Chrome è un marchio di Google Inc.

Safari è un marchio registrato di Apple Inc.

Java è un marchio registrato di Oracle e/o delle sue consociate.

Tutti gli altri marchi appartengono ai rispettivi proprietari.

GOVERNMENT END USERS

The Software Program and any related documentation are "Commercial Items," as that term is defined in 48 C.F.R. 2.101, "Computer Software" and "Commercial Computer Software Documentation," as such terms are used in 48 C.F.R. 12.212 or 48 C.F.R. 227.7202, as applicable. Consistent with 48 C.F.R. 12.212 or 48 C.F.R.

227.7202-1 through 227.7207-4, as applicable, the Commercial Computer Software and Commercial Software Documentation are licensed to the U.S. Government end users (a) only as Commercial Items and (b) with only those rights as are granted to all other end users pursuant to the terms and conditions herein.

JmDNS License

This library is free software; you can redistribute it and/or modify it under the terms of the GNU Lesser General Public License as published by the Free Software Foundation; either version 2.1 of the License, or (at your option) any later version.

This library is distributed in the hope that it will be useful, but WITHOUT ANY WARRANTY; without even the implied warranty of MERCHANTABILITY or FITNESS FOR A PARTICULAR PURPOSE. See the GNU Lesser General Public License for more details.

You should have received a copy of the GNU Lesser General Public License along with this library; if not, write to the Free Software Foundation, Inc., 59 Temple Place, Suite 330, Boston, MA 02111-1307 USA

Arthur van Hoff

avh@strangeberry.com

Rick Blair

rickblair@mac.com

** JmDNS

Informazioni sulla licenza

È possibile visualizzare tutti gli avvisi sulla licenza relativi a questo prodotto nella cartella del programma.

Glossario

azione	Una notifica e-mail o un'operazione della riga di comando. Le azioni assegnate agli eventi vengono attivate quando si verifica un avviso della stampante.
configurazione	Insieme di impostazioni che possono essere assegnate e applicate a una stampante o a un gruppo di stampanti dello stesso modello. All'interno di una configurazione, è possibile modificare le impostazioni della stampante e distribuire le applicazioni, le licenze, il firmware e i certificati CA alle stampanti.
controllo	Attività di raccogliere i dati della stampante, ad esempio lo stato della stampante, i materiali di consumo e le funzionalità.
evento	Definisce le azioni eseguite quando sono attivi avvisi specifici.
impostazioni di variabile	Una serie di impostazioni della stampante contenente valori dinamici che possono essere integrati in una configurazione.
parola chiave	Testo personalizzato assegnato alle stampanti che è possibile utilizzare per la ricerca di queste stampanti all'interno del sistema. Quando si filtra una ricerca utilizzando una parola chiave, vengono visualizzate solo le stampanti contrassegnate con la parola chiave.
profilo di ricerca	Profilo che contiene una serie di parametri utilizzati per rilevare le stampanti su una rete. Può anche contenere configurazioni predefinite che possono essere assegnate e applicate automaticamente alle stampanti durante la ricerca.
stampante protetta	Stampante configurata per comunicare tramite un canale crittografato e che richiede l'autenticazione per l'accesso alle relative funzioni o applicazioni.
token	Identificatore che rappresenta i valori dei dati della stampante per le impostazioni variabili in una configurazione.

Indice

A

- abilitazione dell'autenticazione tramite server LDAP 16
- accesso a MVE 11
- aggiornamento alla versione più recente di Markvision 12
- aggiornamento dello stato della stampante 23
- aggiunta di una declinazione di responsabilità prima dell'accesso 51
- annullamento dell'assegnazione delle configurazioni 25
- applicazione delle configurazioni 25
- applicazioni
 - disinstallazione 26
- assegnazione di configurazioni alle stampanti 25
- assegnazione di eventi alle stampanti 26
- assegnazione di una parola chiave 27
- autorizzazioni stampa a colori
 - configurazione 37
- avvisi della stampante
 - informazioni 42
- azione
 - segnaposto 41
- azione di comando 40
- azione e-mail 40
- azioni
 - creazione 40
 - eliminazione 41
 - gestione 41
 - modifica 41
 - test 41

B

- backup e ripristino del database 12
- browser Web supportati 7

C

- certificati server LDAP
 - installazione 19

- comunicazioni della stampante
 - fissaggio 34
- configurazione
 - conformità 25
 - creazione 36
 - esportazione 39
 - importazione 39
- configurazione del database 9
- configurazione della protezione della stampante 34
- configurazione delle autorizzazioni per la stampa a colori 37
- configurazione delle impostazioni e-mail 51
- configurazione delle impostazioni generali 51
- configurazioni
 - annullamento dell'assegnazione 25
 - applicazione 25
 - assegnazione 25
- conformità
 - verifica 25
- controllo della conformità della stampante con una configurazione 25
- controllo delle stampanti 22
- copia dei profili di ricerca 21
- copia delle ricerche salvate 32
- copia delle visualizzazioni 27
- creazione di parole chiave 33
- creazione di un'azione 40
- creazione di una configurazione 36
- creazione di una configurazione da una stampante 36
- creazione di una programmazione 49
- creazione di una ricerca salvata personalizzata 29
- creazione di un evento 42
- creazione di un pacchetto di applicazioni 38
- creazione di un profilo di ricerca 20
- cronologia delle modifiche 5

CSV

- impostazioni di variabile 37

D

- database
 - backup 12
 - impostazione 9
 - ripristino 12
- database Firebird 9
- database supportati 7
- declinazione di responsabilità per l'accesso
 - aggiunta 51
- disinstallazione delle applicazioni dalle stampanti 26
- distribuzione dei file alle stampanti 26

E

- eliminazione dei profili di ricerca 21
- eliminazione delle azioni 41
- eliminazione delle parole chiave 33
- eliminazione delle ricerche salvate 32
- eliminazione delle visualizzazioni 27
- eliminazione programmazioni 50
- e-mail
 - segnaposto 41
- esecuzione dei profili di ricerca 21
- esecuzione di una ricerca salvata 29
- esportazione di CSV
 - impostazioni di variabile 37
- eventi
 - assegnazione 26
 - eliminazione 46
 - gestione 46
 - modifica 46
- evento
 - creazione 42

F

file
distribuzione 26
file di registro
individuazione 52
file di registro dell'applicazione
individuazione 52
file di registro di installazione
individuazione 52

G

gestione degli eventi 46
gestione degli utenti 16
gestione dei profili di ricerca 21
gestione delle azioni 41
gestione delle parole chiave 33
gestione delle
programmazioni 50
gestione delle ricerche
salvate 32
gestione delle visualizzazioni 27

I

importazione di CSV
impostazioni di variabile 37
importazione di file nella libreria
delle risorse 39
importazione o esportazione di
una configurazione 39
impossibile rilevare una
stampante di rete 53
impostazione dello stato della
stampante 23
impostazione di una
visualizzazione predefinita 27
impostazioni delle regole di
ricerca
informazioni 30
impostazioni di variabile
informazioni 37
impostazioni e-mail
configurazione 51
impostazioni generali
configurazione 51
informazioni relative alla
stampante
visualizzazione 22
informazioni stampante
errate 54
informazioni sugli avvisi della
stampante 42

informazioni sugli stati del ciclo di
vita della stampante 23
informazioni sui ruoli utente 15
informazioni sui segnaposto delle
azioni e-mail 41
informazioni sulle impostazioni
delle regole di ricerca 30
Installazione dei certificati del
server LDAP 19
installazione di MVE 10

L

l'utente ha dimenticato la
password 53
libreria delle risorse
importazione 39
lingua predefinita
modifica 10

M

Microsoft SQL Server 9
modelli di stampante
supportati 8
modelli supportati
configurazione 52
modifica dei profili di ricerca 21
modifica della lingua
predefinita 10
modifica della password 11
modifica della visualizzazione
dell'elenco stampanti 28
modifica delle azioni 41
modifica delle parole chiave 33
modifica delle ricerche
salvate 32
modifica delle visualizzazioni 27
modifica programmazioni 50
MVE
accesso 11
aggiornamento alla versione più
recente 12
installazione 10

P

pacchetto applicazioni
creazione 38
panoramica 6
parola chiave
assegnazione 27
parole chiave
creazione 33

eliminazione 33
gestione 33
modifica 33
password
modifica 11
ripristino 53
porte
informazioni 55
profili di ricerca
copia 21
eliminazione 21
esecuzione 21
gestione 21
modifica 21
profilo di ricerca
creazione 20
programmazione
creazione 49
programmazioni
eliminazione 50
gestione 50
modifica 50
Protezione della stampante
configurazione 34
protezione delle comunicazioni
della stampante nel parco
periferiche 34
protocolli
informazioni 55

R

registri
visualizzazione 48
regole di ricerca
operatori 30
parametri 30
requisiti di sistema 7
ricerca DNS inversa 52
ricerca nome host
ricerca inversa 52
ricerca salvata personalizzata
creazione 29
ricerche salvate
accesso 52
copia 32
eliminazione 32
esecuzione 29
gestione 32
modifica 32
risoluzione dei problemi
impossibile rilevare una
stampante di rete 53

informazioni stampante
 errate 54
 l'utente ha dimenticato la
 password 53
ruoli utente
 informazioni 15

S

segnaposto 40
segnaposto azione e-mail
 informazioni 41
Server LDAP
 attivazione
 dell'autenticazione 16
sistemi operativi supportati 7
stampante
 conformità 25
stampanti
 controllo 22
 distribuzione dei file 26
 eventi 26
stati del ciclo di vita della
stampante
 informazioni 23
stato dell'attività
 visualizzazione 48
stato della stampante 23
 aggiornamento 23
 impostazione 23

T

test delle azioni 41

U

utenti
 aggiunta 16
 eliminazione 16
 gestione 16
 modifica 16

V

visualizzazione dei registri 48
visualizzazione dell'elenco
stampanti
 modifica 28
visualizzazione delle informazioni
della stampante 22
visualizzazione dello stato delle
attività 48
visualizzazioni
 copia 27